

**T.C.  
FETHİYE KAYMAKAMLIĐI  
FETHİYE GAZİ ORTAOKULU MÜDÜRLÜĐÜ**

**2019-2023 STRATEJİK PLANI**

## İSTİKLALMARŞI

Korkma, sönmez bu şafaklarda yüzen al sancak;  
Sönmeden yurdumun üstünde tüten en son ocak.  
O benim milletimin yıldızıdır, parlayacak;  
O benimdir, o benim milletimindir ancak.

Çatma, kurban olayım, çehreni ey nazlı hilal!  
Kahraman ırkına bir gül! Ne bu şiddet, bu celal?  
Sana olmaz dökülen kanlarımız sonra helal...  
Hakkıdır Hakk'a tapan milletimin istiklal!

Ben ezelden beridir hür yaşadım, hür yaşarım.  
Hangi çılgın bana zincir vuracakmış? Şaşarım!  
Kükremiş sel gibiyim, bendimi çiğner, aşarım.  
Yırtarım dağları, enginlere sığmam taşarım.

Garbin afakını sarmışsa çelik zırhlı duvar,  
Benim iman dolu göğsüm gibi serhaddim var.  
Ulusun, korkma! Nasıl böyle bir imanı boğar,  
"Medeniyet!" dediğin tek dişi kalmış canavar?

Arkadaş! Yurduma alçakları uğratma sakın.  
Siper et gövdeni, dursun bu hayasızca akın.  
Doğacaktır sana va' dettiği günler Hakk'ın...  
Kim bilir, belki yarın, belki yarından da yakın.

Bastığın yerleri "toprak!" diyerek geçme, tanı:  
Düşün altındaki binlerce kefensiz yatanı.  
Sen şehit oğlusun, incitme, yazıktır atanı:  
Verme, dünyaları alsan da, bu cennet vatanı.

Kim bu cennet vatanın uğruna olmaz ki feda?  
Şüheda fışkıracak toprağı sıksan, şüheda!  
Canı, cananı bütün varımı alsın da Huda,  
Etmesin tek vatanımdan beni dünyada cüda.

Ruhumun senden, İlahi, şudur ancak emeli:  
Değmesin mabedimin göğsüne namahrem eli.  
Bu ezanlar ezanlar-ki şahadetleri dinin temeli  
Ebedi yurdumun üstünde benim inlemeli.

O zaman vedd ile bin secde eder-varsa-taşım,  
Her cehennemden, İlahi, boşanıp kanlı yaşım,  
Fışkırır ruh-ı mücerred gibi yerden nâ şım;  
O zaman yükselerek arşa değer belki başım.

Dalgalar sen de şafaklar gibi ey şanlı hilal!  
Olsun artık dökülen kanlarımın hepsi helal!  
Ebediyen sana yok, ırkıma yok izmihlal:  
Hakkıdır, hür yaşamış bayrağımın hürriyet;  
Hakkıdır, Hakk'a tapan, milletimin istiklal!

Mehmet AKIF ERSOY

*Öğretmenler;  
Yeni Nesil Sizin  
Eseriniz Olacaktır.*

*K. Atatürk*

## GENÇLİĞE HİTABE

Ey Türk gençliği! Birinci vazifen, Türk İstikbalini, Türk cumhuriyetini, İlelebet, muhafaza ve müdafaa etmektir.

Mevcudiyetinin ve istikbalinin yegane temeli budur. Bu temel, senin, en kıymetli hazinendir. İstikbalde dahi, seni, bu hazineden, mahrum etmek isteyecek, dahili ve harici, bedhahlarımlar olacaktır. Bir gün, istiklal ve cumhuriyeti müdafaa mecburiyetine düşersen, vazifeye atılmak için, içinde bulunacağın vaziyetin imkanı ve şeraitini düşünmeyeceksin! Bu imkan ve şerait, çok namüsaıt bir mahiyette tezahür edebilir. İstiklal ve cumhuriyetine kastedecek düşmanlar, bütün dünyada emsali görülmemiş bir galibiyetin mümessili olabilirler. Cebren ve hile ile aziz vatanın, bütün kaleleri zapt edilmiş, bütün tersanelerine girilmiş, bütün orduları dağıtılmış ve memleketin her köşesi bilfiil işgal edilmiş olabilir. Bütün bu şeraitten daha elim ve daha vahim olmak üzere, memleketin dahilinde, iktidara sahip olanlar gaflet ve dalâlet ve hatta hyanet içinde bulunabilirler. Hatta bu iktidar sahipleri şahsi menfaatlerini, müstevlerin siyasi emelleriyle tevhit edebilirler. Millet, fakr u zaruret içinde harap ve bîtap düşmüş olabilirler.

Ey Türk İstikbalinin evladı! İşte, bu ahval ve şerait içinde dahi, vazifen; Türk istiklal ve cumhuriyetini kurtarmaktır! Muhtaç olduğun kudret, damarlarındaki asil kanda, mevcuttur!

*K. Atatürk*



## SUNUŞ

Gelişimin ve değişimin hızlı yaşandığı bu yıllarda stratejisi olmayan devlet, kurum veya şahısların, içinde bulunduğu ortamdan karlı bir şekilde çıkamayacağı muhakkaktır. Stratejiler, uygulayıcılarına yaptıkları çalışmalarda başarılı olmalarını sağlayacak yegâne unsurlardır.

5018 Sayılı Kamu Mali Yönetim ve Kontrolü Kanunu ile birlikte her kurumun stratejik planını yapması mecburi hale gelmiştir.

Biz, Fethiye Gazi Ortaokulu Müdürlüğü olarak stratejik planımızı hazırlarken, bu planı pusulamız olarak düşünüp, onun gösterdiği yolda ilerleyerek başarılı olmayı hedefleyen bir misyona sahip olma arzusu içerisindeyiz.

Biliyoruz ki; “Başarı planlayarak, plan doğrultusunda çalışarak elde edilir.” Bu gayretle öğrencilerimizin okula gelmeyi eve gitmekten daha mutluluk vereceği bir iş olarak düşünmeleri için, çok çalışmayı vizyonumuz edinmekteyiz.

Fethiye Gazi Ortaokulu Stratejik Planı (2019-2023)’de belirtilen amaç ve hedeflere ulaşmamızın Okulumuzun gelişme ve kurumsallaşma süreçlerine önemli katkılar sağlayacağına inanmaktayız. Planın hazırlanmasında emeği geçen Okul Kalite Kurulu Ekibine, öğretmen, öğrenci ve velilerimize teşekkür ederim.

Ali KOYUNCU  
Fethiye Gazi Ortaokulu Müdürü

| <b>İÇİNDEKİLER</b>                                 |   | <b>SAYFA<br/>NO</b> |
|--|---|---------------------|
| SUNUŞ  |   | 3                   |
| <b>1. BÖLÜM: GİRİŞ VE PLAN HAZIRLIK SÜRECİ</b>     |   | 5                   |
| <b>2. BÖLÜM: DURUM ANALİZİ</b>                     |   | 7                   |
| 2.1.   | Okulun Kısa Tanımı                          | 8                   |
| 2.2.   | Okulun Mevcut Durumu: Temel İstatistikler   | 10                  |
| 2.3.   | Paydaş Analizi                              | 14                  |
| 2.4.   | GZFT (Güçlü, Zayıf, Fırsat, Tehdit) Analizi | 18                  |
| 2.5.   | Gelişim ve Sorun Alanları                   | 21                  |
| <b>3. BÖLÜM: MİSYON, VİZYON VE TEMEL DEĞERLER</b>  |   |                     |
| 3.1.   | Misyonumuz                                  | 23                  |
| 3.2.   | Vizyonumuz                                  | 23                  |
| 3.3.   | Temel Değerlerimiz                          | 24                  |
| <b>4. BÖLÜM: AMAÇ, HEDEF VE EYLEMLER</b>           |   |                     |
| TEMA I: Eğitim ve Öğretime Erişim                  |   | 25                  |
| TEMA II: Eğitim ve Öğretimde Kalitenin Artırılması |   | 27                  |
| TEMA III: Kurumsal Kapasite                        |   | 29                  |
| <b>5. BÖLÜM: MALİYETLERNDİRME</b>                  |   | 32                  |

# 1. BÖLÜM

## GİRİŞ VE PLAN HAZIRLIK SÜRECİ

## BÖLÜM I: GİRİŞ ve PLAN HAZIRLIK SÜRECİ

2019-2023 dönemi stratejik plan hazırlanması süreci Üst Kurul ve Stratejik Plan Ekibinin oluşturulması ile başlamıştır. Ekip tarafından oluşturulan çalışma takvimi kapsamında ilk aşamada durum analizi çalışmaları yapılmış ve durum analizi aşamasında paydaşlarımızın plan sürecine aktif katılımını sağlamak üzere paydaş anketi, toplantı ve görüşmeler yapılmıştır.

Durum analizinin ardından geleceğe yönelim bölümüne geçilerek okulumuzun amaç, hedef, gösterge ve eylemleri belirlenmiştir. Çalışmaları yürüten ekip ve kurul bilgileri altta verilmiştir.

| STRATEJİK PLAN ÜST KURULU |                  |  |
|---------------------------|------------------|--|
| SIRA NO                   | ADI SOYADI       | GÖREVİ                                 |
| 1                         | ALİ KOYUNCU      | OKUL MÜDÜRÜ                            |
| 2                         | YASEMİN YILMAZER | MÜDÜR YARDIMCISI                       |
| 3                         | SERKAN ATABEY    | ÖĞRETMEN                               |
| 4                         | SUZAN GÜNGÖR     | OKUL AİLE BİRLİĞİ BAŞKANI              |
| 5                         | EZGİ LEVENT      | OKUL AİLE BİRLİĞİ YÖNETİM KURULU ÜYESİ |

| STRATEJİK PLANLAMA EKİBİ |                  |                  |
|--------------------------|------------------|------------------|
| SIRA NO                  | ADI SOYADI       | GÖREVİ           |
| 1                        | YASEMİN YILMAZER | MÜDÜR YARDIMCISI |
| 2                        | ÖZEL GÜLŞEN      | ÖĞRETMEN         |
| 3                        | SİBEL GÜLER      | ÖĞRETMEN         |
| 4                        | İŞİL ÇAKIN       | ÖĞRETMEN         |
| 5                        | MEHMET YILMAZ    | ÖĞRETMEN         |
| 6                        | SERKAN ATABEY    | ÖĞRETMEN         |
| 7                        | MERYEM KIRBIYIK  | GÖNÜLLÜ VELİ     |
| 8                        | EMİNE GÜMÜŞ      | GÖNÜLLÜ VELİ     |

# **2. BÖLÜM**

## **DURUM ANALİZİ**

## TARİHÇEMİZ

### **ATATÜRK İLKOKULU**

- 1920 yılında Birinci Fethiye Zükür İbdidası olarak öğretime başladı.
- 1926 yılında “Fethiye Nuttelit il Mektebi” adıyla
- 1927’ de “Birinci ilkokulu adını almıştır.
- 1949 yılında da “Atatürk ilkokulu” adını almıştır

### **FETHİYE MERKEZ ORTAOKULU**

Okulumuz 1941–1942 öğretim yılında Fethiye okutma derneği tarafından “Hususi Altı Ok Ortaokulu” adıyla ve özel okul olarak açılmıştır.

1944 yılında da “Fethiye Ortaokulu” olarak devam etmiştir.

### **FETHİYE MERKEZ ATATÜRK İLKÖĞRETİM OKULU**

1995 ve 2004 yılları arasında inşa edilen ek binalar tamamlanarak okulun 3600 öğrencisi için tam gün eğitim imkanı sağlanmıştır.

### **FETHİYE GAZİ İLKÖĞRETİM OKULU**

2006 yılında Atatürk İlköğretim Okulu ikiye bölünerek, Fethiye Gazi İlköğretim Okulu adını almıştır.

### **FETHİYE GAZİ İLKOKULU-ORTAOKULU**

2012 - 2013 Eğitim Öğretim yılında ilköğretim okullarının ilkokul ve ortaokula dönüşmesi nedeniyle, okulumuz ikili eğitime geçmiştir. Öğleden önce ortaokul, öğleden sonra da ilkokul olarak hizmet vermiştir.

### **FETHİYE GAZİ ORTAOKULU**

2016-2017 Eğitim Öğretim yılı 2. Döneminde okulumuz tam gün eğitime geçerek Fethiye Gazi Ortaokulu adını almıştır.

2017-2018 Eğitim Öğretim Yılı sonu itibariyle okulumuz bahçesinde bulunan C Blok BİLSEM olarak hizmete açılmıştır. C Blok içinde bulunan Bilişim Teknolojileri sınıfımız hala okulumuzca kullanılmaktadır. Toplantı Salonu ve Fen Bilgisi Laboratuvarı ortak kullanım alanlarıdır.

2019-2020 Eğitim Öğretim Yılında hayırseverimiz Ersin KILINÇ’ın rahmetli babası Sabri KILINÇ adına okulumuza yaptırdığı kütüphane ile öğrencilerimiz okuyan, araştıran, üreten bireyler olmanın heyecanını yaşamaktadırlar.



## EĞİTİM ÖĞRETİME YARDIMCI FAALİYETLER

|                                      |  |
|--------------------------------------|--|
| <i>OKULDAKİ SPORTİF TAKIMLAR:</i>    | <b><i>FUTBOL, FUTSAL, VOLEYBOL,<br/>BASKETBOL</i></b>  |
| <i>OKULDA YÜRÜTÜLEN EGZERSİZLER:</i> | <b><i>BEDEN EĞİTİMİ, TÜBİTAK 4006</i></b>  |
| <i>OKULDA AÇILAN KURSLAR:</i>        | <b><i>YETİŞTİRME KURSLARI</i></b>  |
| <i>OKULDA YÜRÜTÜLEN PROJELER:</i>    | <ul style="list-style-type: none"><li>• <b><i>FATİH PROJESİ</i></b></li><li>• <b><i>TUBİTAK 4006 BİLİM FUARI</i></b></li><li>• <b><i>SIFIR ATIK PROJESİ</i></b></li><li>• <b><i>AKADEMİK DANIŞMANLIK</i></b></li><li>• <b><i>YETENEK HARİTASI VE GELİŞİM<br/>KARNESİ PROJESİ</i></b></li><li>• <b><i>OKULUM BİRİNCİ</i></b></li><li>• <b><i>ATIK PİL TOPLAMA PROJESİ</i></b></li></ul> |

## 2017-2018 EĞİTİM ÖĞRETİM YILI LGS YERLEŞTİRME SONUÇLARI

### 08.09.2018 TARİHİ İTİBARI İLE YERLEŞTİRME SONUÇLARI

| TOPLAM ÖĞRENCİ SAYISI | MERKEZİ SINAVLA YERLEŞEN ÖĞRENCİ SAYISI | ANADOLU LİSELERİNE YERLEŞEN ÖĞRENCİ SAYISI ( ÇPAL Anadolu Lisesi Kısmı dahil) | MESLEK LİSELERİNE YERLEŞEN ÖĞRENCİ SAYISI | İMAM HATİP LİSELERİNE YERLEŞEN ÖĞRENCİ SAYISI | YETENEK SINAVIYLA ÖĞRENCİ ALAN LİSELERİNE YERLEŞEN ÖĞRENCİ SAYISI | ÖZEL LİSELERE YERLEŞEN ÖĞRENCİ SAYISI | AÇIK LİSEYE YERLEŞEN ÖĞRENCİ SAYISI | TOPLAM LİSELERE YERLEŞTİRİLEN ÖĞRENCİ SAYISI |
|-----------------------|---|---|---|---|---|---------------------------------------|-------------------------------------|--|
| 236                   | 31                                      | 120   | 69  | 5   | 3   | 6                                     | 2                                   | 236  |

## Okulun Mevcut Durumu: Temel İstatistikler

### Okul Künyesi

Okulumuzun temel girdilerine ilişkin bilgiler altta yer alan okul künyesine ilişkin tabloda yer almaktadır.

#### Temel Bilgiler Tablosu- Okul Künyesi

|   |                             |   |   |        |    |
|---|-----------------------------|---|---|--------|----|
| İli: Muğla                                |                             | İlçesi: Fethiye                                     |   |        |    |
| Adres:                                    | Kesikkapı Mah. Atatürk Cad. | Coğrafi Konum (link):                               | <a href="https://goo.gl/maps/a8phsParXay">https://goo.gl/maps/a8phsParXay</a> |        |    |
| Telefon Numarası:                         | (252) 614 10 57             | Faks Numarası:                                      | -   |        |    |
| e- Posta Adresi:                          | 716261@meb.k12.tr           | Web sayfası adresi:                                 | fethiyegaziortaokulu.meb.k12.tr   |        |    |
| Kurum Kodu:                               | 716261                      | Öğretim Şekli:                                      | Tam Gün(Tam Gün/İkili Eğitim)   |        |    |
| Okulun Hizmete Giriş Tarihi : 2006        |                             | Toplam Çalışan Sayısı                               | 96  |        |    |
| Öğrenci Sayısı:                           | Kız                         | 591   | Öğretmen Sayısı   | Kadın  | 39 |
|   | Erkek                       | 632   |   | Erkek  | 45 |
|   | Toplam                      | 1223  |   | Toplam | 84 |
| Derslik Başına Düşen Öğrenci Sayısı       | : 32                        | Şube Başına Düşen Öğrenci Sayısı                    | : 24 – 36 arası   |        |    |
| Öğretmen Başına Düşen Öğrenci Sayısı      | : 15                        | Şube Başına 30'dan Fazla Öğrencisi Olan Şube Sayısı | :26   |        |    |
| Öğrenci Başına Düşen Toplam Gider Miktarı |                             | Öğretmenlerin Kurumdaki Ortalama Görev Süresi       | 1 – 7 yıl arası   |        |    |

## Çalışan Bilgileri

Okulumuzun çalışanlarına ilişkin bilgiler altta yer alan tabloda belirtilmiştir.

### Çalışan Bilgileri Tablosu

| Unvan*                          | Erkek     | Kadın     | Toplam    |
|---------------------------------|-----------|-----------|-----------|
| Okul Müdürü ve Müdür Yardımcısı | 3         | 1         | 4         |
| Sınıf Öğretmeni                 | -         | -         | -         |
| Branş Öğretmeni                 | 40        | 37        | 77        |
| Rehber Öğretmen                 | 2         | 1         | 3         |
| İdari Personel                  | 1         | -         | 1         |
| Yardımcı Personel               | 2         | 5         | 7         |
| Güvenlik Personeli              | 1         | -         | 1         |
| <b>Toplam Çalışan Sayıları</b>  | <b>49</b> | <b>44</b> | <b>93</b> |

### Okulumuz Bina ve Alanları

Okulumuzun binası ile açık ve kapalı alanlarına ilişkin temel bilgiler altta yer almaktadır.

### Okul Yerleşkesine İlişkin Bilgiler

| Okul Bölümleri   | Özel Alanlar            | Var | Yok |
|--|-------------------------|-----|-----|
| Okul Kat Sayısı: A Blok : 2  | Çok Amaçlı Salon        | X   |     |
| B Blok : 4   |                         |     |     |
| C Blok : 2   |                         |     |     |
| Spor Odası : 1   |                         |     |     |
| Derslik Sayısı : 47  | Çok Amaçlı Saha         | X   |     |
| Derslik Alanları (m <sup>2</sup> ) : 39,20m <sup>2</sup> - 44,89m <sup>2</sup>                           | Kütüphane               | X   |     |
| Kullanılan Derslik Sayısı : 47   | Fen Laboratuvarı        | X   |     |
| Şube Sayısı : 39   | Bilgisayar Laboratuvarı | X   |     |
| İdari Odaların Alanı (m <sup>2</sup> ) : 21 m <sup>2</sup> – 39,20 m <sup>2</sup> – 44,89 m <sup>2</sup> | İş Atölyesi             | X   |     |
| Öğretmenler Odası (m <sup>2</sup> ) : 44,89 m <sup>2</sup> – 39,20 m <sup>2</sup>                        | Beceri Atölyesi         |     | X   |
| Okul Oturum Alanı (m <sup>2</sup> ) : 12,297 m <sup>2</sup>  | Pansiyon                |     | X   |
| Okul Bahçesi (Açık Alan)(m <sup>2</sup> ) : 9.837 m <sup>2</sup>   |                         |     |     |
| Okul Kapalı Alan (m <sup>2</sup> ) : 2,460 m <sup>2</sup>  |                         |     |     |
| Sanatsal, bilimsel ve sportif amaçlı toplam alan (m <sup>2</sup> ) : 1,130 m <sup>2</sup>                |                         |     |     |
| Kantin (m <sup>2</sup> ) : 34 m <sup>2</sup>   |                         |     |     |
| Tuvalet Sayısı : 30  |                         |     |     |

## Sınıf ve Öğrenci Bilgileri

Okulumuzda yer alan sınıfların öğrenci sayıları alttaki tabloda verilmiştir.

| SINIFI | Kız | Erkek | Toplam | SINIFI | Kız | Erkek | Toplam |
|--------|-----|-------|--------|--------|-----|-------|--------|
| 5/A    | 10  | 18    | 28     | 7/B    | 12  | 18    | 30     |
| 5/B    | 17  | 19    | 36     | 7/C    | 16  | 16    | 32     |
| 5/C    | 15  | 18    | 33     | 7/D    | 14  | 16    | 30     |
| 5/D    | 17  | 17    | 34     | 7/E    | 15  | 16    | 31     |
| 5/E    | 13  | 16    | 29     | 7/F    | 13  | 16    | 29     |
| 5/F    | 20  | 15    | 35     | 7/G    | 10  | 15    | 25     |
| 5/G    | 13  | 15    | 28     | 7/H    | 17  | 17    | 34     |
| 5/H    | 13  | 22    | 35     | 7/İ    | 21  | 12    | 33     |
| 6/A    | 10  | 16    | 26     | 7/K    | 22  | 11    | 33     |
| 6/B    | 17  | 15    | 32     | 8/A    | 15  | 20    | 35     |
| 6/C    | 10  | 15    | 25     | 8/B    | 17  | 17    | 34     |
| 6/D    | 10  | 15    | 25     | 8/C    | 15  | 16    | 31     |
| 6/E    | 13  | 12    | 25     | 8/D    | 13  | 22    | 35     |
| 6/F    | 11  | 17    | 28     | 8/E    | 18  | 18    | 36     |
| 6/G    | 14  | 14    | 28     | 8/F    | 15  | 17    | 32     |
| 6/H    | 17  | 15    | 32     | 8/G    | 18  | 16    | 34     |
| 6/İ    | 17  | 15    | 32     | 8/H    | 14  | 18    | 32     |
| 6/K    | 17  | 15    | 32     | 8/İ    | 15  | 18    | 33     |
| 7/A    | 16  | 16    | 32     | 8/K    | 20  | 16    | 36     |
|        |     |       |        | 8/L    | 21  | 13    | 34     |

## Donanım ve Teknolojik Kaynaklarımız

Teknolojik kaynaklar başta olmak üzere okulumuzda bulunan çalışır durumdaki donanım malzemesine ilişkin bilgiye alttaki tabloda yer verilmiştir.

## Teknolojik Kaynaklar Tablosu

|                               |    |                          |          |
|-------------------------------|----|--------------------------|----------|
| Akıllı Tahta Sayısı           | 49 | TV Sayısı                | 5        |
| Masaüstü Bilgisayar Sayısı    | 21 | Yazıcı Sayısı            | 8        |
| Taşınabilir Bilgisayar Sayısı | 7  | Fotokopi Makinası Sayısı | 1        |
| Projeksiyon Sayısı            | 1  | İnternet Bağlantı Hızı   | 300 Mbit |

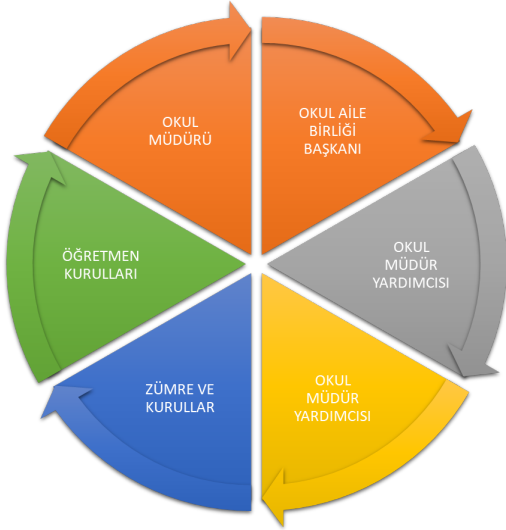
## Gelir ve Gider Bilgisi

Okulumuzun genel bütçe ödenekleri, okul aile birliđi gelirleri ve diđer katkılarda dâhil olmak üzere gelir ve giderlerine ilişkin son iki yıl gerçekleşme bilgileri alttaki tabloda verilmiştir.

| <b>Yıllar</b> | <b>Gelir Miktarı</b> | <b>Gider Miktarı</b> |
|---------------|----------------------|----------------------|
| 2016          | 198,000              | 198,000              |
| 2017          | 182,250              | 182,250              |
| 2018          | 363,979.62           | 356,115.82           |

## PAYDAŞ ANALİZİ

Kurumumuzun temel paydaşları öğrenci, veli ve öğretmen olmakla birlikte eğitimin dışsal etkisi nedeniyle okul çevresinde etkileşim içinde olunan geniş bir paydaş kitlesi bulunmaktadır. Paydaşlarımızın görüşleri anket, toplantı, dilek ve istek kutuları, elektronik ortamda iletilen önerilerde dâhil olmak üzere çeşitli yöntemlerle sürekli olarak alınmaktadır.

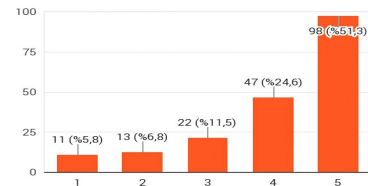


Paydaş anketlerine ilişkin ortaya çıkan temel sonuçlara altta yer verilmiştir :

### Öğrenci Anketi Sonuçları:

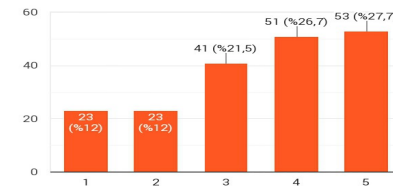
1- Öğretmenlerimle ihtiyaç duyduğumda rahatlıkla görüşebilirim.

191 yanıt



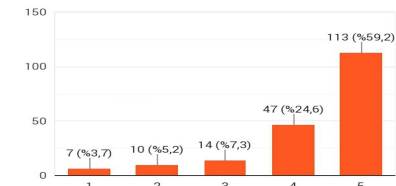
2- Okul müdürü ile ihtiyaç duyduğumda rahatlıkla konuşabiliyorum.

191 yanıt



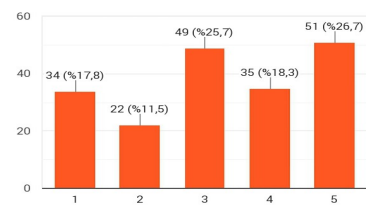
3- Okulun rehberlik servisinden yeterince yararlanabiliyorum.

191 yanıt



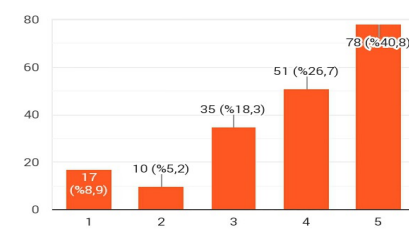
4- Okula ilettiğimiz öneri ve isteklerimiz dikkate alınır.

191 yanıt



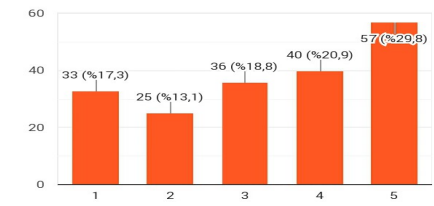
5- Okulda kendimi güvende hissediyorum.

191 yanıt



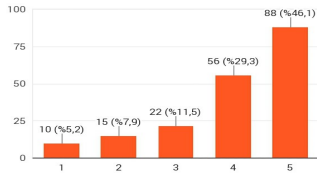
6- Okulda öğrencilerle ilgili alınan kararlarda bizlerin görüşleri alınır.

191 yanıt



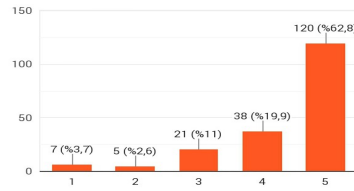
7- Öğretmenler yeniliğe açık olarak derslerin işlenişinde çeşitli yöntemler kullanmaktadır.

191 yanıt



8- Derslerde konuya göre uygun araç gereçler kullanılmaktadır.

191 yanıt



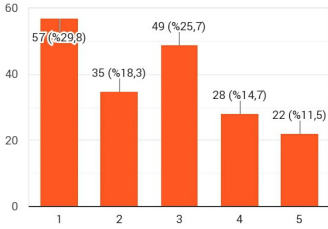
9- Teneffüslerde ihtiyaçlarımı giderebiliyorum.

191 yanıt



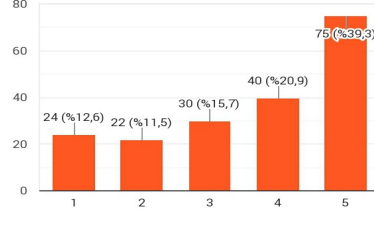
10- Okulun içi ve dışı temizdir.

191 yanıt



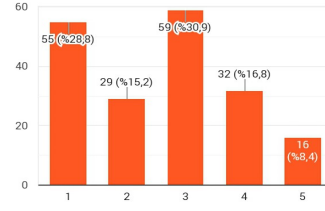
11- Okulun binası ve diğer fiziki mekânlar yeterlidir.

191 yanıt



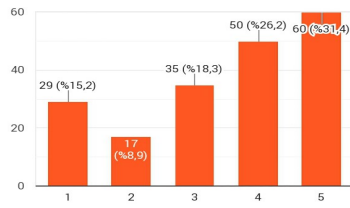
12- Okul kantininde satılan malzemeler sağlıklı ve güvenlidir.

191 yanıt



13- Okulumuzda yeterli miktarda sanatsal ve kültürel faaliyetler düzenlenmektedir.

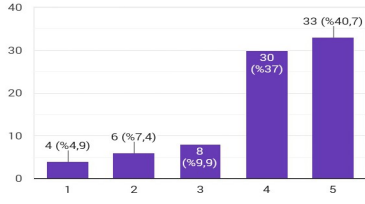
191 yanıt



## Öğretmen Anketi Sonuçları:

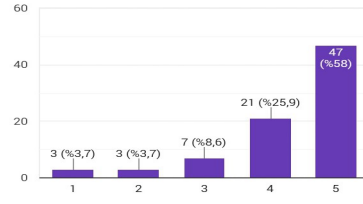
1- Okulumuzda alınan kararlar, çalışanların katılımıyla alınır.

81 yanıt



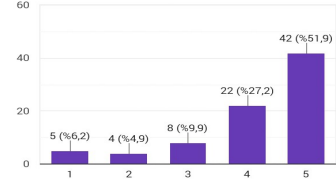
2- Kurumdaki tüm duyurular çalışanlara zamanında iletilir.

81 yanıt



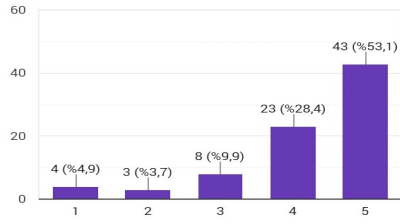
3- Her türlü ödüllendirmede adil olma, tarafsızlık ve objektiflik esastır.

81 yanıt



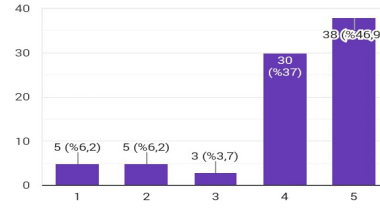
4- Kendimi, okulun değerli bir üyesi olarak görürüm.

81 yanıt



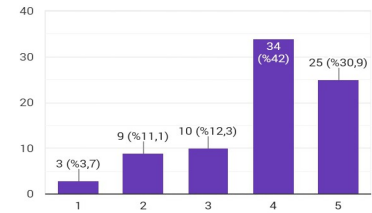
5- Çalıştığım okul bana kendimi geliştirme imkânı tanımaktadır.

81 yanıt



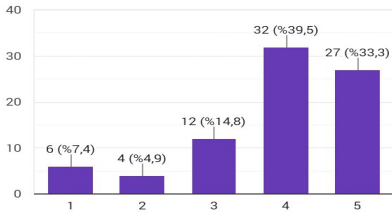
6- Okul, teknik araç ve gereç yönünden yeterli donanıma sahiptir.

81 yanıt



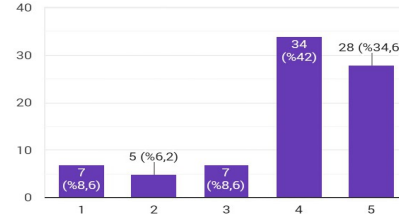
7- Okulda çalışanlara yönelik sosyal ve kültürel faaliyetler düzenlenir.

81 yanıt



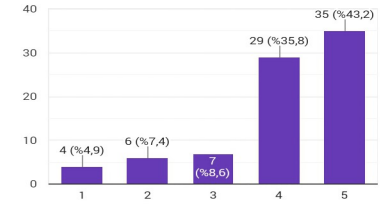
8- Okulda öğretmenler arasında ayırım yapılmamaktadır.

81 yanıt



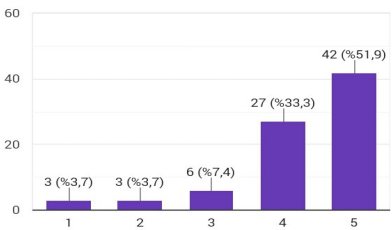
9- Okulumuzda yerelde ve toplum üzerinde olumlu etki bırakacak çalışmalar yapılmaktadır.

81 yanıt



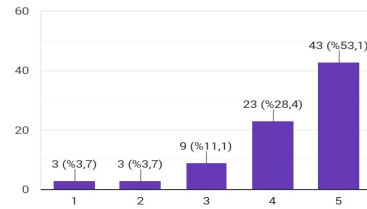
10- Yöneticilerimiz, yaratıcı ve yenilikçi düşüncelerin üretilmesini teşvik etmektedir.

81 yanıt



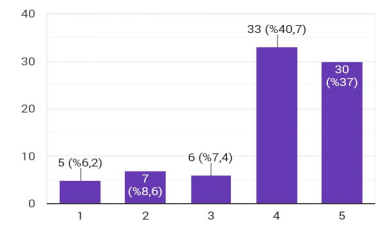
11- Yöneticiler, okulun vizyonunu, stratejilerini, iyileştirmeye açık alanlarını vs. çalışanlarla paylaşır.

81 yanıt



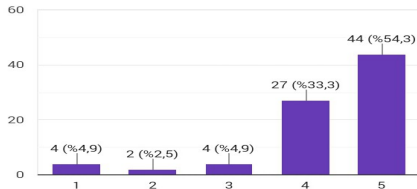
12- Okulumuzda sadece öğretmenlerin kullanımına tahsis edilmiş yerler yeterlidir.

81 yanıt



13- Alanıma ilişkin yenilik ve gelişmeleri takip eder ve kendimi güncellerim.

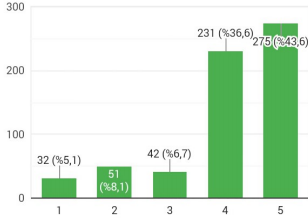
81 yanıt



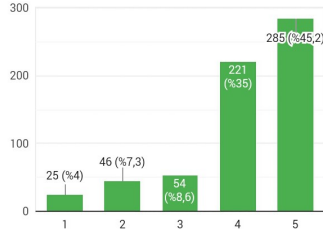


## Veli Anketi Sonuçları:

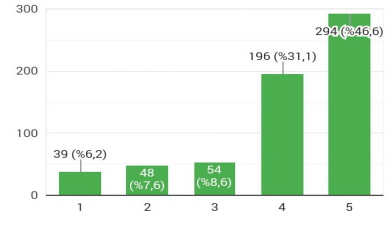
1-İhtiyaç duyduğumda okul çalışanlarıyla rahatlıkla görüşebiliyorum.  
631 yanıt



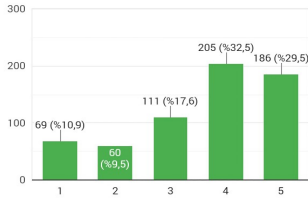
2- Bizi ilgilendiren okul duyurularını zamanında öğreniyorum.  
631 yanıt



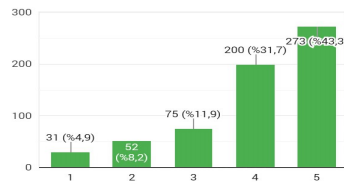
3- Öğrencimle ilgili konularda okulda rehberlik hizmeti alabiliyorum.  
631 yanıt



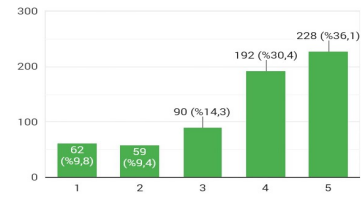
4- Okula ilettiğim istek ve şikâyetlerim dikkate alınıyor.  
631 yanıt



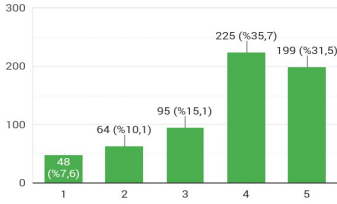
5- Öğretmenler yeniliğe açık olarak derslerin işlenişinde çeşitli yöntemler kullanmaktadır.  
631 yanıt



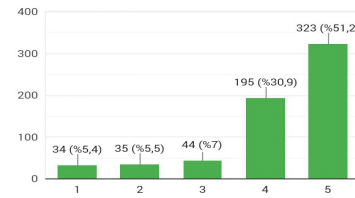
6- Okulda yabancı kişilere karşı güvenlik önlemleri alınmaktadır.  
631 yanıt



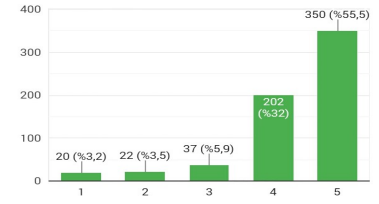
7- Okulda bizleri ilgilendiren kararlarda görüşlerimiz dikkate alınır.  
631 yanıt



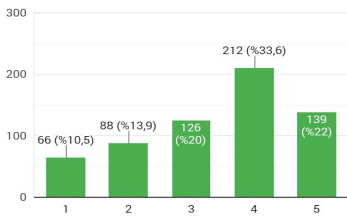
8- E-Okul Veli Bilgilendirme Sistemi ile okulun internet sayfasını düzenli olarak takip ediyorum.  
631 yanıt



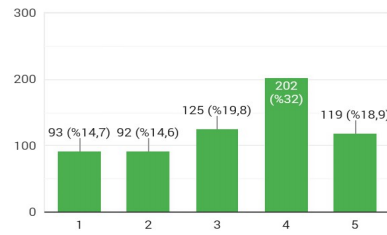
9- Çocuğumun okulunu sevdiğini ve öğretmenleriyle iyi anlaştığını düşünüyorum.  
631 yanıt



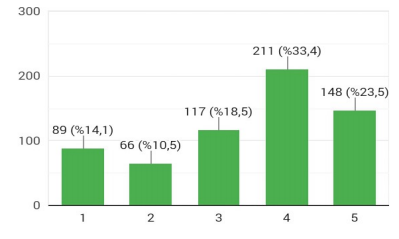
10- Okul, teknik araç ve gereç yönünden yeterli donanıma sahiptir.  
631 yanıt



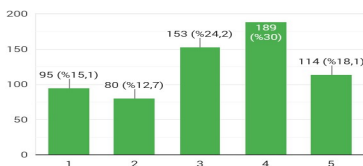
11- Okul her zaman temiz ve bakımlıdır.  
631 yanıt



12- Okulun binası ve diğer fiziki mekânlar yeterlidir.  
631 yanıt



13- Okulumuzda yeterli miktarda sanatsal ve kültürel faaliyetler düzenlenmektedir.  
631 yanıt



## GZFT (Güçlü, Zayıf, Fırsat, Tehdit) Analizi

Okulumuzun temel istatistiklerinde verilen okul künyesi, çalışan bilgileri, bina bilgileri, teknolojik kaynak bilgileri ve gelir gider bilgileri ile paydaş anketleri sonucunda ortaya çıkan sorun ve gelişime açık alanlar iç ve dış faktör olarak değerlendirilerek GZFT tablosunda belirtilmiştir. Dolayısıyla olguyu belirten istatistikler ile algıyı ölçen anketlerden çıkan sonuçlar tek bir analizde birleştirilmiştir.

Kurumun güçlü ve zayıf yönleri donanım, malzeme, çalışan, iş yapma becerisi, kurumsal iletişim gibi çok çeşitli alanlarda kendisinden kaynaklı olan güçlülükleri ve zayıflıkları ifade etmektedir ve ayırında temel olarak okul müdürü/müdürlüğü kapsamında bakılarak iç faktör ve dış faktör ayrımı yapılmıştır.

### İçsel Faktörler

#### Güçlü Yönler

|                    |  |
|--------------------|--|
| Öğrenciler         | Başarılı öğrenci potansiyeline sahip olmak<br>Öğrenci sayısının sınıflarda dengeli dağılımı  |
| Çalışanlar         | Güçlü ve deneyimli öğretmen kadrosu<br>Çalışanlarımızın uyumlu ve iş birliği içinde çalışma ve kurum kültürüne sahip olması<br>Öğretmen yönetici iş birliğinin güçlü olması  |
| Veliler            | Okul Aile İşbirliğine önem veren velilerimizin olması<br>Veli iletişiminin güçlü olması<br>Okul Aile Birliğinin aktif çalışması  |
| Bina ve Yerleşke   | Konum olarak merkezi bir yerleşim yerinde olması<br>Okul fiziki yapısının iyi durumda olması<br>Okula ulaşımın kolay olması<br>Okula yakın bir hastanenin bulunması<br>Okul bahçesinin dış mekan etkinlikleri için uygun olması  |
| Donanım            | ADSL bağlantısının olması<br>Güvenlik kameralarının olması<br>Her sınıfta etkileşimli tahtaların olması  |
| Bütçe              | Okul bütçesinin veli katkılarıyla oluşması   |
| Yönetim Süreçleri  | Yönetim kadrosunun kadrolu yöneticilerden oluşması<br>Şeffaf, paylaşımcı, değişime açık bir yönetim anlayışının bulunması<br>Komisyonların etkin çalışması<br>Yeniliklerin okul yönetimi ve öğretmenler tarafından takip edilerek uygulanması  |
| İletişim Süreçleri | Dış paydaşlara yakın bir konumda bulunması<br>Okulun diğer okul ve kurumlarla işbirliği içinde olması<br>Okul yönetici ve öğretmenlerinin ihtiyaç duyduğunda İlçe Milli Eğitim Müdürlüğü yöneticilerine ulaşabilmesi<br>Okul Aile Birliğinin iş birliğine açık olması<br>STK ve yerel yönetimlerle işbirliği içinde olunması<br>Üniversite ile işbirliğinde olunması |

## Zayıf Yönler

|                   |  |
|-------------------|--|
| Öğrenciler        | Öğrenciler arası sosyal - kültürel ve sosyal-ekonomik farklılıklar<br>Öğrencilerin şiddet içeren yayınlar izlemesi<br>Teknolojik aletlere bağımlılığın artışı<br>Kaynaştırma öğrencilerin eğitiminin kalabalık sınıflarda zorlaşması |
| Çalışanlar        | Ekonomik olarak çalışan kişi sayısının kurum üzerine yük olması  |
| Veliler           | Velilerin okul ve eğitim öğretime yönelik olumsuz tutumları<br>Çevrenin ve ailelerin okuldan yüksek beklentileri<br>Parçalanmış ailelere mensup öğrenci sayısının fazlalığı  |
| Bina ve Yerleşke  | Okulun cadde üzerinde bulunmasından kaynaklanan güvenlik sorunu<br>Servis araç yolunun olmaması  |
| Donanım           | Elektronik donanımın yarattığı maddi tahribat  |
| Bütçe             | Tamamen aile birliği imkanları ile süreci yönetmeye çalışmak   |
| Yönetim Süreçleri | Personel verimliliğinin artırılması  |

## Dışsal Faktörler

### Fırsatlar

|               |  |
|---------------|--|
| Ekonomik      | Eğitim öğretim ortamları ile hizmet birimlerinin fiziki yapısının geliştirilmesini ve eğitim yatırımların artmasının sağlanması  |
| Sosyolojik    | Okulda kültür ve spor faaliyetlerinin yapılması  |
| Teknolojik    | Teknoloji aracılığıyla eğitim öğretim faaliyetlerinde ihtiyaca göre altyapı, sistem ve donanımların geliştirilmesi ve kullanılması ile öğrenme süreçlerinde dijital içerik ve beceri destekli dönüşüm imkânlarına sahip olunması |
| Mevzuat-Yasal | Bakanlığın mevzuat çalışmalarında yeni sisteme uyum sağlamada yasal dayanaklara sahip olması   |
| Ekolojik      | Çevre duyarlılığı olan kuramların MEB ile iş birliği yapması, uygulanan müfredatta çevreye yönelik tema ve kazanımların bulunması  |

### Tehditler

|               |  |
|---------------|--|
| Politik       | Eğitim politikalarına ilişkin net bir uzlaşma olmaması   |
| Ekonomik      | Eğitim kaynaklarının kullanımının etkili ve etkin planlanamaması, diğer kurumlar ve sivil toplumun eğitime finansal katkısının yetersizliği, bölgeler arası ekonomik gelişmişlik farklılığı  |
| Sosyolojik    | Kamuoyunun eğitim öğretimin kalitesine ilişkin beklenti ve algısının farklı olması   |
| Teknolojik    | Hızlı ve değişken teknolojik gelişmelere zamanında ayak uydurulmanın zorluğu, öğretmenler ile öğrencilerin teknolojik cihazları kullanma becerisinin istenilen düzeyde olmaması, öğretmen ve öğrencilerin okul dışında teknolojik araçlara erişiminin yetersizliği |
| Mevzuat-Yasal | Değişen mevzuatı uyumlaştırmak için sürenin sınırlı oluşu  |
| Ekolojik      | Toplumun çevresel risk faktörleri konusunda kısmi duyarsızlığı, çevre farkındalığının azlığı   |

## **Gelişim ve Sorun Alanları**

Gelişim ve sorun alanları analizi ile GZFT analizi sonucunda ortaya çıkan sonuçların planın geleceğe yönelim bölümü ile ilişkilendirilmesi ve buradan hareketle hedef, gösterge ve eylemlerin belirlenmesi sağlanmaktadır.

Gelişim ve sorun alanları ayrımında eğitim ve öğretim faaliyetlerine ilişkin üç temel tema olan Eğitime Erişim, Eğitimde Kalite ve kurumsal Kapasite kullanılmıştır. Eğitime erişim, öğrencinin eğitim faaliyetine erişmesi ve tamamlamasına ilişkin süreçleri; Eğitimde kalite, öğrencinin akademik başarısı, sosyal ve bilişsel gelişimi ve istihdamı da dâhil olmak üzere eğitim ve öğretim sürecinin hayata hazırlama evresini; Kurumsal kapasite ise kurumsal yapı, kurum kültürü, donanım, bina gibi eğitim ve öğretim sürecine destek mahiyetinde olan kapasiteyi belirtmektedir.

## **Gelişim ve Sorun Alanlarımız**

| <b>Eğitime Erişim</b>               | <b>Eğitimde Kalite</b>                | <b>Kurumsal Kapasite</b>     |
|-------------------------------------|---------------------------------------|------------------------------|
| Okullaşma Oranı                     | Akademik Başarı                       | Kurumsal İletişim            |
| Okula Devam/ Devamsızlık            | Sosyal, Kültürel ve Fiziksel Gelişim  | Kurumsal Yönetim             |
| Okula Uyum, Oryantasyon             | Sınıf Tekrarı                         | Bina ve Yerleşke             |
| Özel Eğitime İhtiyaç Duyan Bireyler | İstihdam Edilebilirlik ve Yönlendirme | Donanım                      |
| Yabancı Öğrenciler                  | Öğretim Yöntemleri                    | Temizlik, Hijyen             |
| Hayat Boyu Öğrenme                  | Ders araç gereçleri                   | İş Güvenliği, Okul Güvenliği |
|                                     |                                       | Taşıma ve servis             |

### **1.TEMA: EĞİTİM VE ÖĞRETİME ERİŞİM**

|   |  |
|---|--|
| 1 | Bina ve sınıf sayılarımızın yeterli olması               |
| 2 | Kadrolu öğretmen sayımızın yeterli olması                |
| 3 | Resmi kurumların okulumuza destek sağlaması              |
| 4 | Çevre sakinleri ile okulumuzun iletişiminin güçlü olması |
| 5 | Rehber öğretmenlerimizin olması                          |
| 6 | Okula ulaşımın kolay olması                              |
| 7 | Bina ve sınıf sayılarımızın yeterli olması               |

### **2.TEMA: EĞİTİM VE ÖĞRETİMDE KALİTE**

|   |  |
|---|--|
| 1 | Öğrencilerin becerilerine uygun kaliteli eğitim ortamı oluşturulması |
| 2 | Öğrenci gelişimini destekleyici rehberlik faaliyetleri               |
| 3 | Öğretmenlere yönelik hizmet içi eğitimler                            |
| 4 | Eğitim öğretim sürecinde sanatsal, sportif ve kültürel faaliyetler   |
| 5 | Eğitimde farklı yöntem ve tekniklerin kullanılması                   |
| 6 | Eğitimi destekleyecek ve geliştirecek projeler geliştirme            |

| <b>3.TEMA: KURUMSAL KAPASİTE</b> |   |
|----------------------------------|---|
| <b>1</b>                         | Kurum içi iletişimi güçlendirecek etkinlikler yapılması |
| <b>2</b>                         | Demokratik yönetim anlayışının geliştirilmesi           |
| <b>3</b>                         | Öğretmenlere yönelik fiziksel alanların oluşturulması   |
| <b>4</b>                         | Donanım ve finansal kaynakların daha iyi yönetilmesi    |
| <b>5</b>                         | İş güvenliği ve sivil savunma bilincinin oluşturulması  |
| <b>6</b>                         | Servis yolunun güvenliğinin sağlanması                  |

### **BÖLÜM III: MİSYON, VİZYON VE TEMEL DEĞERLER**

Okul Müdürlüğümüzün Misyon, vizyon, temel ilke ve değerlerinin oluşturulması kapsamında öğretmenlerimiz, öğrencilerimiz, velilerimiz, çalışanlarımız ve diğer paydaşlarımızdan alınan görüşler, sonucunda stratejik plan hazırlama ekibi tarafından oluşturulan Misyon, Vizyon, Temel Değerler; Okulumuz üst kurulana sunulmuş ve üst kurul tarafından onaylanmıştır.

#### ***MİSYONUMUZ***

Öğrencilerin yenilikçi düşüncelere açık, farklı görüşlere saygılı, büyük düşünebilen ve bunu hayata geçirme çabasında olan, kendi sorunlarını kendileri çözebilen, mutlu bireyler yetiştirmeyi hedeflemiş, milli ve manevi kültürünü evrensel değerler içinde koruyup geliştiren, bilgiyi etkili ve verimli kullanabilen, dünya çapında bireyler yetiştiren bir eğitim kurumu olmaktır.

#### ***VİZYONUMUZ***

Ortak amacımız eğitim. Çağdaş bir toplumun kaliteli bir eğitimden geçtiğine inanıyoruz. Sorunları biliyoruz, çözüm için buradayız. Biz öğrenci merkezli eğitime önem veriyoruz. Biz bütün öğrencilerin öğrenmelerini sağlamak, onların bilgili becerili ve kendine güvenen bireyler olarak yetişmelerine fırsat tanımak ve onlara 21. Yüzyılın gelişen ihtiyaçlarına yanıt verebilecek beceriler kazandırmak için varız.

## ***TEMEL DEĞERLERİMİZ***

- 1) Atatürk ilke ve İnkılaplarının korunması, yaşatılması,
- 2) Laik ve Demokratik Cumhuriyet yönetiminin bütün bireylerce benimsenmesi,
- 3) Eğitimde eşitlik İlkesinin değişim ve gelişimin sürekliliği ve bu sürekliliğin yaşama dönüştürülmesi,
- 4) Eğitimde farklı bakış açılarına yer verilmesi, bu farklılıklardan azami derecede yararlanılması,
- 5) Tüm çalışanlarımızın kurumun amaçlarıyla bütünleşmesi,
- 6) Milli ve Manevi değerlerimizin her zaman korunması, çevrenin Ekonomik Sosyal Sağlık ve kültürel bakımından daha iyi bir seviyeye getirilmesi,



## BÖLÜM IV: AMAÇ, HEDEF VE EYLEMLER

### TEMA I: EĞİTİM VE ÖĞRETİME ERİŞİM

Eğitim ve öğretime erişim okullaşma ve okul terki, devam ve devamsızlık, okula uyum ve oryantasyon, özel eğitime ihtiyaç duyan bireylerin eğitime erişimi, yabancı öğrencilerin eğitime erişimi ve hayat boyu öğrenme kapsamında yürütülen faaliyetlerin ele alındığı temadır.

#### Stratejik Amaç 1.1:

Kayıt bölgemizde yer alan çocukların okullaşma oranlarını artıran, öğrencilerin uyum sorunlarını gideren etkin bir yönetim yapısı kurulacaktır.

**Stratejik Hedef 1.1. Kayıt bölgemizde yer alan çocukların okullaşma oranları artırılabacaktır.**

#### Performans Göstergeleri

| No       | PERFORMANS GÖSTERGESİ  | Mevcut | HEDEF |      |      |      |      |
|----------|--|--------|-------|------|------|------|------|
|          |  | 2018   | 2019  | 2020 | 2021 | 2022 | 2023 |
| PG.1.1.1 | Kayıt bölgesindeki öğrencilerden okula kayıt yaptıranların oranı (%)     | 100    | 100   | 100  | 100  | 100  | 100  |
| PG.1.1.2 | Okulun özel eğitime ihtiyaç duyan bireylerin kullanımına uygunluğu (0-1) | 1      | 1     | 1    | 1    | 1    | 1    |
| PG.1.1.3 | Okulun özel eğitime ihtiyaç duyan bireylerin kullanımına uygunluğu (0-1) | 1      | 1     | 1    | 1    | 1    | 1    |

#### Eylemler

| No     | Eylem ifadesi  | Eylem Sorumlusu           | Eylem Tarihi      |
|--------|--|---------------------------|-------------------|
| 1.1.1. | Kayıt bölgesinde yer alan öğrencilerin tespiti çalışması yapılacaktır. | Okul Stratejik Plan Ekibi | 01 Eylül-20 Eylül |

**Stratejik Hedef 1.2. Öğrencilerin uyum sorunları giderilecektir.**

#### Performans Göstergeleri

| No       | PERFORMANS GÖSTERGESİ  | Mevcut | HEDEF |      |      |      |      |
|----------|--|--------|-------|------|------|------|------|
|          |  | 2018   | 2019  | 2020 | 2021 | 2022 | 2023 |
| PG.1.2.1 | Okula yeni başlayan öğrencilerden oryantasyon eğitimine katılanların oranı (%) | 53     | 75    | 100  | 100  | 100  | 100  |

#### Eylemler

| No    | Eylem ifadesi   | Eylem Sorumlusu   | Eylem Tarihi      |
|-------|---|-------------------|-------------------|
| 1.2.1 | Özel eğitime ihtiyaç duyan bireylerin RAMa yönlendirilmesi yapıp ihtiyaçlarına uygun çalışmalar yapılacaktır. | Rehberlik Servisi | 01 Eylül-20 Eylül |

**Stratejik Amaç 1.2: Kayıtlı öğrencilerin devamsızlık sorunlarını gideren etkin bir yönetim yapısı kurulacaktır.**

**Stratejik Hedef 1.2.1 Kayıtlı öğrencilerin devamsızlık sorunları giderilecektir.**

### Performans Göstergeleri

| No         | PERFORMANS GÖSTERGESİ   | Mevcut | HEDEF |      |      |      |      |
|------------|---|--------|-------|------|------|------|------|
|            |   | 2018   | 2019  | 2020 | 2021 | 2022 | 2023 |
| PG.1.2.1.1 | Bir eğitim ve öğretim döneminde 20 gün ve üzeri devamsızlık yapan öğrenci oranı (%) | 0,6    | 0,5   | 0,4  | 0,3  | 0,2  | 0,1  |

### Eylemler

| No      | Eylem İfadesi   | Eylem Sorumlusu         | Eylem Tarihi         |
|---------|---|-------------------------|----------------------|
| 1.2.1.1 | Devamsızlık yapan öğrencilerin tespiti ve erken uyarı sistemi için çalışmalar yapılacaktır. | İlgili Müdür Yardımcısı | 2 haftada bir        |
| 1.2.1.2 | Devamsızlık yapan öğrencilerin velileri ile özel aylık toplantı ve görüşmeler yapılacaktır. | Rehberlik Servisi       | Her ayın son haftası |

**Stratejik Hedef 1.2.2 Kayıtlı yabancı öğrencilerin devamsızlık sorunları giderilecektir.**

### Performans Göstergeleri

| No         | PERFORMANS GÖSTERGESİ   | Mevcut | HEDEF |      |      |      |      |
|------------|---|--------|-------|------|------|------|------|
|            |   | 2018   | 2019  | 2020 | 2021 | 2022 | 2023 |
| PG.1.2.2.a | Bir eğitim ve öğretim döneminde 20 gün ve üzeri devamsızlık yapan yabancı öğrenci oranı (%) | 1      | 0     | 0    | 0    | 0    | 0    |

### Eylemler

| No      | Eylem İfadesi   | Eylem Sorumlusu         | Eylem Tarihi         |
|---------|---|-------------------------|----------------------|
| 1.2.2.1 | Devamsızlık yapan yabancı öğrencilerin tespiti.   | İlgili Müdür Yardımcısı | 2 haftada bir        |
| 1.2.2.2 | Devamsızlık yapan yabancı öğrencilerin velileri ile özel aylık toplantı ve görüşmeler yapılacaktır. | Rehberlik Servisi       | Her ayın son haftası |

## TEMA II: EĞİTİM VE ÖĞRETİMDE KALİTENİN ARTIRILMASI

Eğitim ve öğretimde kalitenin artırılması başlığı esas olarak eğitim ve öğretim faaliyetinin hayata hazırlama işlevinde yapılacak çalışmaları kapsamaktadır.

Bu tema altında akademik başarı, sınav kaygıları, sınıfta kalma, ders başarıları ve kazanımları, disiplin sorunları, öğrencilerin bilimsel, sanatsal, kültürel ve sportif faaliyetleri ile istihdam ve meslek edindirmeye yönelik rehberlik ve diğer mesleki faaliyetler yer almaktadır.

**Stratejik Amaç 2:** Öğrencilerimizin bilişsel, duygusal ve fiziksel olarak çok boyutlu gelişimini önemseyen nitelikli eğitim yapısı oluşturulacaktır.

**Stratejik Hedef 2.1** Öğrenme kazanımlarını takip eden ve velileri de sürece dâhil eden bir yönetim anlayışı ile öğrencilerimizin akademik başarıları ve sosyal faaliyetlere etkin katılımı artırılabacaktır.

### Performans Göstergeleri

| No       | PERFORMANS GÖSTERGESİ   | Mevcut | HEDEF |      |      |      |      |
|----------|---|--------|-------|------|------|------|------|
|          |   | 2018   | 2019  | 2020 | 2021 | 2022 | 2023 |
| PG.2.1.1 | Kurumumuzda destekleme ve yetiştirme kurslarına katılan öğrenci oranı   | 70     | 75    | 85   | 90   | 95   | 100  |
| PG.2.1.2 | 8. sınıftan mezun olan öğrencilerden merkezi sınavla öğrenci alan ortaöğretim kurumlarına yerleşenlerin oranı | 12,71  | 14    | 15,5 | 17   | 19   | 23   |
| PG.2.1.3 | Takdir Belgesi alan öğrenci oranı   | 78,11  | 79    | 83   | 86   | 90   | 96   |
| PG.2.1.4 | Teşekkür Belgesi alan öğrenci oranı   | 16     | 14    | 12   | 10   | 5    | 2    |

### Eylemler

| No     | Eylem İfadesi  | Eylem Sorumlusu       | Eylem Tarihi                           |
|--------|--|-----------------------|--|
| 2.1.1. | DYK kapsamında öğrenci ve velilere yönelik kurs içerikleri hakkında bilgilendirme faaliyetleri gerçekleştirilecek. | DYK Komisyonu Okul    | 15 Eylül- 15 Ekim                      |
| 2.1.2  | 8. sınıf öğrencilerine yönelik öğrenci koçluğu sistemi etkinleştirilecektir.                                       | Okul Rehber Öğretmeni | Her eğitim öğretim yılında en az 2 kez |

**Stratejik Hedef 2.2** Öğrencilerimizin bilimsel, kültürel, sanatsal, sportif ve toplum hizmeti alanlarında etkinliklere katılımı artırılacak ve izlenecektir.

### Performans Göstergeleri

| No       | PERFORMANS GÖSTERGESİ   | Mevcut | HEDEF |      |      |      |      |
|----------|---|--------|-------|------|------|------|------|
|          |   | 2018   | 2019  | 2020 | 2021 | 2022 | 2023 |
| PG.2.2.1 | Bir eğitim öğretim yılı içerisinde gerçekleştirilen bilimsel, kültürel, sosyal, sportif, sanatsal etkinlik sayısı         | 20     | 25    | 40   | 55   | 65   | 83   |
| PG.2.2.2 | Kulüp faaliyetleri kapsamında gerçekleştirilen toplum hizmetine katılan öğrenci oranı                                     | 25     | 45    | 60   | 75   | 90   | 100  |
| PG.2.2.3 | Okul dışı öğrenme ortamlarına (Müze, Ören yeri, Gençlik Merkezi, Tarihi dokular vb.) ziyaret gerçekleştiren öğrenci oranı | 55     | 75    | 85   | 90   | 95   | 100  |
| PG.2.2.4 | Bir üst eğitim kurumuna yapılan gezi oranı  | 85     | 95    | 100  | 100  | 100  | 100  |
| PG.2.2.5 | Okul sağlığı kapsamında gerçekleştirilen faaliyet-proje oranı (Beyaz bayrak, beslenme dostu, okul sağlığı vb.)            | 2      | 3     | 4    | 5    | 6    | 7    |

### Eylemler

| No     | Eylem İfadesi   | Eylem Sorumlusu  | Eylem Tarihi                   |
|--------|---|--|--------------------------------|
| 2.2.1. | Kulüplerin gerçekleştireceği toplum hizmetinin Belirli Gün ve Haftalar Çizelgesi dikkate alınarak planlanması sağlanacaktır.        | Sosyal Kulüp Sorumlusu Öğretmenler                     | 01 Eylül-20 Eylül              |
| 2.2.2  | 7-8. sınıf öğrencilerine yönelik okul tanıtım gezilerinin düzenlenmesi  | Okul İdaresi – Gezi Kulübü – Sınıf Rehber Öğretmenleri | Nisan ayı içerisinde           |
| 2.2.3  | Kulüplerin gerçekleştireceği toplum hizmetinin Belirli Gün ve Haftalar Çizelgesi dikkate alınarak planlanması sağlanacaktır.        | Sosyal Kulüp Sorumlusu Öğretmenler                     | 01 Eylül-20 Eylül              |
| 2.2.4  | Eğitim öğretim yılı içerisinde hijyen eğitimi, sağlıklı beslenme ve obezite, hareketli yaşam konularında eğitimler düzenlenecektir. | Okul İdaresi   | Eğitim Öğretim yılı içerisinde |
| 2.2.5  | Beyaz bayrak, beslenme dostu okul projelerine başvuru yapılacaktır.   | Okul Müdürü koordinesinde tüm öğretmenler              | Eğitim Öğretim yılı içerisinde |

### TEMA III: KURUMSAL KAPASİTE

#### Stratejik Amaç 3:

Okulumuzun beşeri, mali, fiziki ve teknolojik unsurları ile yönetim ve organizasyonu, eğitim ve öğretimin niteliğini ve eğitime erişimi yükseltecek biçimde geliştirilecektir.

#### Stratejik Hedef 3.1.

Okulumuz personelinin mesleki yeterlilikleri ile iş doyumunu ve motivasyonları artırılacaktır.

#### Performans Göstergeleri

| No       | PERFORMANS GÖSTERGESİ  | Mevcut | HEDEF |      |      |      |      |
|----------|--|--------|-------|------|------|------|------|
|          |  | 2018   | 2019  | 2020 | 2021 | 2022 | 2023 |
| PG.3.1.1 | Okulda "Biz" kültürü oluşturmaya yönelik gezi, piknik vb. organizasyon sayısı              | 4      | 8     | 10   | 12   | 14   | 16   |
| PG.3.1.2 | Bir eğitim öğretim yılı içerisinde hizmet içi eğitim faaliyetlerine katılan öğretmen oranı | 25     | 40    | 55   | 68   | 85   | 100  |
| PG.3.1.3 | Kurum personeli memnuniyet oranı   | 65     | 85    | 100  | 100  | 100  | 100  |

#### Eylemler

| No    | Eylem İfadesi  | Eylem Sorumlusu                           | Eylem Tarihi                           |
|-------|--|---|--|
| 3.1.1 | Okul idaresi koordinesinde öğretmen motivasyonunu arttırmaya yönelik etkinlikler planlanacaktır.   | Okul İdaresi                              | Her eğitim öğretim yılında en az 2 kez |
| 3.1.2 | Talep edilen hizmet içi eğitim faaliyetlerini tespit etmek için anket düzenlenecektir. İlgili anket sonuçları insan kaynakları şube müdürlüğüne bildirilecektir. | Okul İdaresi                              | Eğitim Öğretim yılı içerisinde         |
| 3.1.3 | Kararlar yönetim anlayışıyla hareket edilerek okul toplumunun görüşleri doğrultusunda alınacaktır.   | Okul Müdürü koordinesinde tüm öğretmenler | Eğitim Öğretim yılı içerisinde         |

### Stratejik Hedef 3.2.

Okulumuzun mali kaynakları, fiziki altyapıyı iyileştirecek şekilde güçlendirilecek ve görünürlük faaliyetleri gerçekleştirilecektir.

| No       | PERFORMANS GÖSTERGESİ  | Mevcut  | HEDEF   |         |         |         |         |
|----------|--|---------|---------|---------|---------|---------|---------|
|          |  | 2018    | 2019    | 2020    | 2021    | 2022    | 2023    |
| PG.3.2.1 | Okulun özel gereksinimli bireylerin kullanımına uygunluğu (0-1)                                      | 1       | 1       | 1       | 1       | 1       | 1       |
| PG.3.2.2 | Okul ve Sınıf Kütüphanesindeki toplam kitap sayısı   | 450     | 2500    | 3000    | 3.500   | 4.000   | 4.500   |
| PG.3.2.3 | Kurum dışı kaynaklardan (hayırseverlerden, hamilerden vb.) okula aktarılan maddi yardım miktarı (TL) | 182,250 | 363,979 | 400,000 | 450,000 | 500,000 | 550,000 |
| PG.3.2.4 | Okul internet sayfasının görüntülenme sayısı   | 2800    | 4400    | 4900    | 5500    | 6200    | 7500    |

### Eylemler

| No    | Eylem İfadesi  | Eylem Sorumlusu                           | Eylem Tarihi                           |
|-------|--|---|--|
| 3.2.1 | Okulun özel gereksinimli bireylerin kullanımına yönelik fiziksel eksiklikleri tamamlanacaktır.   | Okul İdaresi                              | Her eğitim öğretim yılında en az 2 kez |
| 3.2.2 | Eğitim öğretim yılı başında düzenlenen okul aile birliği toplantısında öğrenci başına düşen miktar hesaplanarak duyurusu yapılacaktır. | Okul Müdürü koordinesinde tüm öğretmenler | Eğitim Öğretim yılı içerisinde         |
| 3.2.3 | Özel gereksinimli öğrenciler için önlemler alınacaktır.  | Okul İdaresi                              | Eğitim Öğretim yılı içerisinde         |

### Stratejik Hedef 3.3

İş Güvenliği ve okul güvenliği konusunda seminerler planlanacak ve gerekli tedbirler alınacak.

| No       | PERFORMANS GÖSTERGESİ   | Mevcut | HEDEF |      |      |      |      |
|----------|---|--------|-------|------|------|------|------|
|          |   | 2018   | 2019  | 2020 | 2021 | 2022 | 2023 |
| PG.3.3.1 | Merdiven trambolanlarının güçlendirmesi                               |        |       | X    |      | X    |      |
| PG.3.3.2 | Kiremitlerin düşmesi ve rüzgarda uçmasına karşı tedbirlerin alınması  |        |       | X    |      | X    |      |
| PG.3.3.3 | Bahçede bulunan basket potaları ve bahçe direklerinin güçlendirilmesi |        | X     |      | X    |      | X    |
| PG.3.3.4 | Ağaç dallarının tehlike oluşturmayacak şekilde budanması              |        | X     | X    | X    | X    | X    |

|          |   |  |   |  |   |  |   |
|----------|---|--|---|--|---|--|---|
| PG.3.3.5 | Bahçe demir ve istinat duvarlarının tehlike arz etmeyecek şekilde güçlendirilmesi |  | X |  | X |  | X |
|----------|---|--|---|--|---|--|---|

### Eylemler

| No     | Eylem İfadesi   | Eylem Sorumlusu                   | Eylem Tarihi      |
|--------|---|-----------------------------------|-------------------|
| 3.3.1. | Okulumuz personeli tamamının özel günlerinin kurum olarak kutlanması              | Kurum İdaresi ve Kutlama Komitesi | İlgili tarihlerde |
| 3.3.2  | Okulumuzda Robotik Kodlama ve Akıl Oyunları sınıflarının açılması                 | OGYE                              | 2019 EYLÜL        |
| 3.3.3  | Okul tuvaletlerindeki lambalar ve musluklar sensörlü olanlarla yenilenecek.       | OAB, OSPE                         | 2020 SUBAT        |
| 3.3.4  | Kiremitlerin düşmesi ve rüzgarda uçmasına karşı tedbirlerin alınması              | OAB, OSPE                         | 2020 EKİM         |
| 3.3.5  | Bahçede bulunan basket potaları ve bahçe direklerinin güçlendirilmesi             | OAB, OSPE                         | 2019 MART         |
| 3.3.6  | Ağaç dallarının tehlike oluşturmayacak şekilde budanması                          | OAB, OSPE                         | HER YIL           |
| 3.3.7  | Bahçe demir ve istinat duvarlarının tehlike arz etmeyecek şekilde güçlendirilmesi | OAB, OSPE                         | 2 SENEDE BİR      |

## V. BÖLÜM: MALİYETLENDİRME

### 2019-2023 Stratejik Planı Faaliyet/Proje Maliyetlendirme Tablosu

| Kaynak Tablosu                              | 2019              | 2020           | 2021           | 2022           | 2023           | Toplam |
|---|-------------------|----------------|----------------|----------------|----------------|--------|
| Genel Bütçe                                 | 0                 | 0              | 0              | 0              | 0              | 0      |
| Valilikler ve Belediyelerin Katkısı         | 0                 | 0              | 0              | 0              | 0              | 0      |
| Diğer (Okul Aile Birlikleri, Kantin Geliri) | 363.979,62        | 450,000        | 580,000        | 650,000        | 780,000        |        |
| <b>TOPLAM</b>                               | <b>363.979,62</b> | <b>450,000</b> | <b>580,000</b> | <b>650,000</b> | <b>780,000</b> |        |

### Okul/Kurum Gelir-Gider Tablosu:

| YILLAR                      | 2019  |               | 2020  |               | 2021  |               | 2022  |               | 2023  |               |
|-----------------------------|-------|---------------|-------|---------------|-------|---------------|-------|---------------|-------|---------------|
| HARCAMA KALEMLERİ           | GELİR | GİDER         | GELİR | GİDER         | GELİR | GİDER         | GELİR | GİDER         | GELİR | GİDER         |
| Temizlik                    |       | 18000         |       | 20000         |       | 23000         |       | 25000         |       | 28000         |
| Onarım                      |       |               |       |               |       |               |       |               |       |               |
| Bilgisayar harcamaları      |       | 5500          |       | 6500          |       | 7000          |       | 7500          |       | 8000          |
| Büro makinaları harcamaları |       | 25000         |       | 28000         |       | 32000         |       | 35000         |       | 40000         |
| Telefon                     |       | 360000        |       | 365000        |       | 370000        |       | 375000        |       | 380000        |
| İnternet                    |       | 45000         |       | 48000         |       | 50000         |       | 52000         |       | 55000         |
| Elektrik                    |       | 95000         |       | 99000         |       | 104000        |       | 109000        |       | 114000        |
| Su                          |       | 55000         |       | 58000         |       | 60000         |       | 63000         |       | 66000         |
| Yemek                       |       | 5000          |       | 5500          |       | 6000          |       | 6500          |       | 7000          |
| Sosyal faaliyetler          |       | 30000         |       | 33000         |       | 35000         |       | 37000         |       | 40000         |
| Kırtasiye                   |       | 18000         |       | 19000         |       | 20000         |       | 21000         |       | 22000         |
| Vergi harç vs               |       | 35000         |       | 37000         |       | 40000         |       | 43000         |       | 45000         |
| <b>GENEL</b>                |       | <b>691500</b> |       | <b>719000</b> |       | <b>747000</b> |       | <b>774000</b> |       | <b>805000</b> |

## VI. BÖLÜM: İZLEME VE DEĞERLENDİRME

Okulumuz Stratejik Planı izleme ve değerlendirme çalışmalarında 5 yıllık Stratejik Planın izlenmesi ve 1 yıllık gelişim planının izlenmesi olarak ikili bir ayrıma gidilecektir.

Stratejik planın izlenmesinde 6 aylık dönemlerde izleme yapılacak denetim birimleri, il ve ilçe millî eğitim müdürlüğü ve Bakanlık denetim ve kontrollerine hazır halde tutulacaktır.

Yıllık planın uygulanmasında yürütme ekipleri ve eylem sorumlularıyla aylık ilerleme toplantıları yapılacaktır. Toplantıda bir önceki ayda yapılanlar ve bir sonraki ayda yapılacaklar görüşülüp karara bağlanacaktır.