



T.C.
FETHİYE KAYMAKAMLIĞI
FETHİYE GAZİ ORTAOKULU MÜDÜRLÜĞÜ

2024-2028 STRATEJİK PLANI





"Gençler cesaretimizi takviye ve idame eden sizlersiniz. Siz, almakta olduğunuz terbiye ve irfan ile insanlık ve medeniyetin, vatan sevgisinin, fikir hürriyetinin en kıymetli timsali olacaksınız. Yükselen yeni nesil, istikbal sizsiniz. Cumhuriyeti biz kurduk, onu yükseltecek ve yaşatacak sizsiniz."

Mustafa Kemal ATATÜRK

OKUL / KURUM BİLGİLERİ

İLİ: MUĞLA	İLÇESİ: FETHİYE
Adresi	: Kesik Kapı Mahallesi, Atatürk Caddesi
Telefon Numarası	: 252 614 1057
e-Posta Adresi	: 716261@meb.k12.tr
Kurum Kodu	: 716261
Coğrafi Konum	: https://maps.app.goo.gl/C8yHDcRFBoZRZhQdA
Faks Numarası	: ----
Web Sayfası Adresi	: https://fethiyegaziortaokulu.meb.k12.tr/
Öğrenim Şekli	: Normal Eğitim



SUNUŞ

Gelişimin ve değişimin hızlı yaşandığı bu yıllarda stratejisi olmayan devlet, kurum veya şahısların, içinde bulunduğu ortamdan karlı bir şekilde çıkamayacağı muhakkaktır. Stratejiler, uygulayıcılarına yaptıkları çalışmalarda başarılı olmalarını sağlayacak yegâne unsurlardır.

5018 Sayılı Kamu Mali Yönetim ve Kontrolü Kanunu ile birlikte her kurumun stratejik planını yapması mecburi hale gelmiştir.

Biz, Fethiye Gazi Ortaokulu Müdürlüğü olarak stratejik planımızı hazırlarken, bu planı pusulamız olarak düşünüp, onun gösterdiği yolda ilerleyerek başarılı olmayı hedefleyen bir misyona sahip olma arzusu içerisindeyiz.

Biliyoruz ki; “Başarı planlayarak, plan doğrultusunda çalışarak elde edilir.” Bu gayretle öğrencilerimizin okula gelmeyi eve gitmekten daha mutluluk vereceği bir iş olarak düşünmeleri için, çok çalışmayı vizyonumuz edinmekteyiz.

Fethiye Gazi Ortaokulu Stratejik Planı (2024-2028)’de belirtilen amaç ve hedeflere ulaşmamızın Okulumuzun gelişme ve kurumsallaşma süreçlerine önemli katkılar sağlayacağına inanmaktayız. Planın hazırlanmasında emeği geçen ekibe, öğretmen, öğrenci ve velilerimize teşekkür ederim.

Ufuk YÜCE
Fethiye Gazi Ortaokulu Müdürü

İÇİNDEKİLER

1. GİRİŞ VE STRATEJİK PLANIN HAZIRLIK SÜRECİ	7
1.1. Strateji Geliştirme Kurulu ve Stratejik Plan Ekibi	7
1.2. Planlama Süreci.....	8
2. DURUM ANALİZİ.....	9
2.2. Uygulanmakta Olan Stratejik Planın Değerlendirilmesi.....	10
2.3. Yasal Yükümlülükler ve Mevzuat Analizi.....	10
2.4. Üst Politika Belgeleri Analizi	12
2.5. Faaliyet Alanları İle Ürün / Hizmetlerin Belirlenmesi	13
2.6. Paydaş Analizi.....	14
2.7. Kuruluş İçi Analiz	17
3. GELECEĞE BAKIŞ	25
4. TEMEL, HEDEF VE STRATEJİLERİN BELİRLENMESİ	26
5. İZLEME VE DEĞERLENDİRME	33

TABLORAR LİSTESİ

TABLO 1. STRATEJİK PLAN ÜST KURULU	7
TABLO 2. STRATEJİK PLANLAMA EKİBİ	7
TABLO 3. MEVZUAT ANALİZİ	10
TABLO 4. ÜST POLİTİKA BELGELERİ ANALİZİ	12
TABLO 5. FAALİYET ALANLARI İLE ÜRÜN / HİZMETLERİN BELİRLENMESİ	13
TABLO 6. PAYDAŞ TABLOSU	14
TABLO 7. PAYDAŞLARIN ÖNCELİKLENDİRİLMESİ	15
TABLO 8. PAYDAŞ-ÜRÜN/HİZMET MATRİSİ	16
TABLO 9. OKUL YÖNETİCİSİ SAYISI	18
TABLO 10. ÖĞRETMEN, ÖĞRENCİ DERSLİK SAYILARI	18
TABLO 11. BRANŞ BAZINDA ÖĞRETMEN NORM, MEVCUT, İHTİYAÇ SAYILARI	18
TABLO 12. TEKNOLOJİK KAYNAKLAR TABLOSU	18
TABLO 13. OKUL BİNA VE ALANLARI	19
TABLO 14. EĞİTİM ÖĞRETİME YARDIMCI FAALİYETLER	19
TABLO 15. 2022-2023 EĞİTİM ÖĞRETİM YILI LGS YERLEŞTİRME SONUÇLARI	20
TABLO 16. GÜÇLÜ VE ZAYIF YÖNLERİMİZ	21
TABLO 17. FIRSATLAR VE TEHDİTLER	23
TABLO 18. TESPİTLER VE İHTİYAÇLAR TABLOSU	23
TABLO 19. AMAÇ 1 - HEDEF 1.1 TABLOSU	26
TABLO 20. AMAÇ 1 - HEDEF 1.2 TABLOSU	27
TABLO 21. AMAÇ 2 - HEDEF 2.1 TABLOSU	28
TABLO 22. AMAÇ 2- HEDEF 2.2 TABLOSU	29
TABLO 23. AMAÇ 3 - HEDEF 3.1 TABLOSU	30
TABLO 24. AMAÇ 3 - HEDEF 3.2 TABLOSU	31
TABLO 25. AMAÇ 3 - HEDEF 3.3 TABLOSU	32

ŞEKİLLER LİSTESİ

ŞEKİL 1. PLANLAMA SÜRECİ	8
ŞEKİL 2. TEŞKİLAT YAPISI	17
ŞEKİL 3. İZLEME VE DEĞERLENDİRME SÜRECİ	34

1. GİRİŞ VE STRATEJİK PLANIN HAZIRLIK SÜRECİ

1.1. Strateji Geliştirme Kurulu ve Stratejik Plan Ekibi

2024-2028 dönemi stratejik plan hazırlanması süreci Üst Kurul ve Stratejik Plan Ekibinin oluşturulması ile başlamıştır. Ekip tarafından oluşturulan çalışma takvimi kapsamında ilk aşamada durum analizi çalışmaları yapılmış ve durum analizi aşamasında paydaşlarımızın plan sürecine aktif katılımını sağlamak üzere paydaş anketi, toplantı ve görüşmeler yapılmıştır.

Durum analizinin ardından geleceğe yönelim bölümüne geçilerek okulumuzun amaç, hedef, gösterge ve eylemleri belirlenmiştir. Çalışmaları yürüten ekip ve kurul bilgileri altta verilmiştir.

Tablo 1. STRATEJİK PLAN ÜST KURULU

SIRA NO	ADI SOYADI	GÖREVİ
1	Ufuk YÜCE	Okul Müdürü
2	Olcay MADENCİ	Müdür Yardımcısı
3	Serkan ATABEY	Öğretmen
4	Beyza KAYAMAN	Okul Aile Birliği Başkanı
5	Ramazan TUNÇ	Okul Aile Birliği Yönetim Kurulu Üyesi

Tablo 2. STRATEJİK PLANLAMA EKİBİ

SIRA NO	ADI SOYADI	GÖREVİ
1	Olcay MADENCİ	Müdür Yardımcısı
2	Seher ÖZDEŞ	Öğretmen
3	Yasin Nurettin GÜNER	Öğretmen
4	Oğuzhan ÇELİK	Öğretmen
5	Behçet ÇELİK	Öğretmen
6	Serkan ATABEY	Öğretmen
7	Ayşe KORKAN	Gönüllü Veli
8	Dilek ALTUNTAŞ	Gönüllü Veli

1.2. Planlama Süreci



Şekil 1. Planlama Süreci

2. DURUM ANALİZİ

Stratejik planlama sürecinin ilk adımı olan durum analizi, okulumuzun “neredeyiz?” sorusuna cevap vermektedir. Okulumuzun geleceğe yönelik amaç, hedef ve stratejiler geliştirebilmesi için öncelikle mevcut durumda hangi kaynaklara sahip olduğu ya da hangi yönlerinin eksik olduğu ayrıca, okulumuzun kontrolü dışındaki olumlu ya da olumsuz gelişmelerin neler olduğu değerlendirilmiştir. Dolayısıyla bu analiz, okulumuzun kendisini ve çevresini daha iyi tanımasına yardımcı olacak ve stratejik planın sonraki aşamalarından daha sağlıklı sonuçlar elde edilmesini sağlayacaktır. Durum analizi bölümünde, aşağıdaki hususlarla ilgili analiz ve değerlendirmeler yapılmıştır;

2.1. Kurumsal Tarihçemiz

ATATÜRK İLKOKULU

- 1920 yılında Birinci Fethiye Zükür İbdidası olarak öğretime başladı.
- 1926 yılında “Fethiye Nuttelit il Mektebi” adıyla
- 1927’ de “Birinci ilkokulu adını almıştır.
- 1949 yılında da “Atatürk ilkokulu” adını almıştır

FETHİYE MERKEZ ORTAOKULU

Okulumuz 1941–1942 öğretim yılında Fethiye okutma derneği tarafından “Hususi Altı Ok Ortaokulu” adıyla ve özel okul olarak açılmıştır. 1944 yılında da “Fethiye Ortaokulu” olarak devam etmiştir.

FETHİYE MERKEZ ATATÜRK İLKÖĞRETİM OKULU

1995 ve 2004 yılları arasında inşa edilen ek binalar tamamlanarak okulun 3600 öğrencisi için tam gün eğitim imkanı sağlanmıştır.

FETHİYE GAZİ İLKÖĞRETİM OKULU

2006 yılında Atatürk İlköğretim Okulu ikiye bölünerek, Fethiye Gazi İlköğretim Okulu adını almıştır.

FETHİYE GAZİ İLKOKULU-ORTAOKULU

2012 - 2013 Eğitim Öğretim yılında ilköğretim okullarının ilkokul ve ortaokula dönüşmesi nedeniyle, okulumuz ikili eğitime geçmiştir. Öğleden önce ortaokul, öğleden sonra da ilkokul olarak hizmet vermiştir.

FETHİYE GAZİ ORTAOKULU

2016-2017 Eğitim Öğretim yılı 2. Döneminde okulumuz tam gün eğitime geçerek Fethiye Gazi Ortaokulu adını almıştır.

2017-2018 Eğitim Öğretim Yılı sonu itibarıyla okulumuz bahçesinde bulunan C Blok BİLSEM olarak hizmete açılmıştır. C Blok içinde bulunan Bilişim Teknolojileri sınıfımız hala

okulumuzca kullanılmaktadır. Toplantı Salonu ve Fen Bilgisi Laboratuvarı ortak kullanım alanlarıdır.

2019-2020 Eğitim Öğretim Yılında hayırseverimiz Ersin KILINÇ'ın rahmetli babası Sabri KILINÇ adına okulumuza yaptırdığı kütüphane ile öğrencilerimiz okuyan, araştıran, üreten bireyler olmanın heyecanını yaşamaktadırlar. Gazi Ortaokulu 2023-2024 Eğitim-Öğretim yılı itibariyle yeni yönetim kadrosu ile hem akademik hem sportif anlamda başarılarla dolu dönem geçirmektedir.

2.2. Uygulanmakta Olan Stratejik Planın Değerlendirilmesi

Uygulanmakta olan stratejik planın değerlendirilmesi bölümünde, mevcut durum ortaya konularak okulun durumu belirlenmiştir.

Kayıt bölgemizde yer alan öğrencilerin kayıt oranı hedefi fazlasıyla gerçekleşmiştir. Öğrencilerin devamsızlık durumu ve sürekli devamsızlık durumu oran olarak benzerlikler gösterdi, önümüzdeki yıllarda daha da düşürülmesi hedefi konuldu. Özel eğitime ihtiyaç duyan öğrenciler için çalışmalar yapıldı, oryantasyon çalışmalarına katılım artarak devam etti. Özel eğitime ihtiyaç duyan öğrencilerimiz için destek eğitim odasında dersler verildi.

Devamsızlık yapan öğrenci oranı kısmen azalma gösterdi. Devamsızlıkların veliye anlık bildirim için sms sistemi kullanılmaya başlandı. Rehberlik çalışmaları yapıldı.

Okulumuzda bir üst öğrenim kurumuna yerleşme sayısı arttı, dyk kurslarına katılım son yıllarda azaldı. Ders başarısı düşük öğrenciler için çalışmalar yapıldı. Bilimsel, sosyal, kültürel, sanatsal etkinliklerin sayısı ve katılım artarak devam etti. Toplum hizmeti çalışmalarına katılım hedef düzeyinde gerçekleşmedi. Okul personeli için yapılan etkinlik ve hizmetiçi eğitim sayısı artırıldı. Okul kütüphanemizde bulunan kitap sayısının artırılması için çalışmalar yapıldı.

2.3. Yasal Yükümlülükler ve Mevzuat Analizi

Fethiye Gazi Ortaokulu, İl ve İlçe Milli Eğitim Müdürlüğümüzün tabi olduğu tüm yasal yükümlülüklerle uymakla mükelleftir. Bunların dışında Ortaokul düzeyinde yükümlülük arz eden mevzuat, Tablo 3'de ayrıca gösterilmiştir

Tablo 3. Mevzuat Analizi

Yasal Yükümlülük	Dayanak	Tespitler	İhtiyaçlar
• Okulumuz "Dayanak" başlığı altında sıralanan Kanun, Kanun Hükmünde Kararname, Tüzük, Genelge ve	• T.C. Anayasası • 1739 Sayılı Millî Eğitim Temel Kanunu • 652 Sayılı MEB Teşkilat ve Görevleri Hakkındaki Kanun Hükmünde Kararname	• Müdürlüğümüz hizmetlerini mevzuattaki hükümlere uygun olarak yürütmektedir.	• İhtiyaçlar gereksinimlere göre ilgili kurumlar tarafından yerine getirilmektedir.

<p>Yönetmeliklerdeki ilgili hükümleri yerine getirmek</p> <ul style="list-style-type: none"> • “Eğitim-öğretim hizmetleri, insan kaynaklarının gelişimi, halkla ilişkiler, stratejik plan hazırlama, stratejik plan izleme-değerlendirme süreci iş ve işlemleri” faaliyetlerini yürütmek. • Resmi kurum ve kuruluşlar, sivil toplum kuruluşları ve özel sektörle mevzuat hükümlerine aykırı olmamak ve faaliyet alanlarını kapsamak koşuluyla protokoller ve diğer işbirliği çalışmalarını yürütmek • Ortaokul öğrencilerinin okula kayıt, sınıf geçme, devam-devamsızlık, sosyal sorumluluk çalışmaları vb. iş ve işlemleri 	<ul style="list-style-type: none"> • 222 Sayılı Millî Eğitim Temel Kanunu (Kabul No: 5.1.1961, RG: 12.01.1961 / 10705-Son Ek ve Değişiklikler: Kanun No: 12.11.2003/ 5002, RG: 21.11.2003 • 657 Sayılı Devlet Memurları Kanunu • 5442 Sayılı İl İdaresi Kanunu • 3308 Sayılı Mesleki Eğitim Kanunu • 439 Sayılı Ek Ders Kanunu • 4306 Sayılı Zorunlu İlköğretim ve Eğitim Kanunu • 5018 sayılı Kamu Mali Yönetimi ve Kontrol Kanunu • MEB Personel Mevzuat Bülteni • Taşıma Yoluyla Eğitime Erişim Yönetmeliği • MEB Millî Eğitim Müdürlükleri Yönetmeliği (22175 Sayılı RG Yayınlanan) • Millî Eğitim Bakanlığı Rehberlik ve Psikolojik Danışma Hizmetleri Yönetmeliği • 04.12.2012/202358 Sayı İl İlçe MEM’nün Teşkilatlanması 43 Nolu Genelge • 26 Şubat 2018 tarihinde yayımlanan Kamu İdarelerinde Stratejik Planlamaya İlişkin Usul ve Esaslar Hakkındaki Yönetmelik • Okul Öncesi Eğitim ve İlköğretim Kurumları Yönetmeliği • Sosyal Etkinlikler Yönetmeliği • MEB Eğitim Kurulları ve Zümreleri Yönergesi 	<ul style="list-style-type: none"> • Müdürlüğümüz hizmetlerini mevzuattaki hükümlere uygun olarak yürütmektedir. • Yasal yükümlülükler eksiksiz olarak yerine getirilmektedir. • Müdürlüğümüz hizmetlerini mevzuattaki hükümlere uygun olarak yürütmektedir. • Yasal yükümlülükler eksiksiz olarak yerine getirilmektedir. 	<ul style="list-style-type: none"> • İhtiyaçlar gereksinimlere göre ilgili kurumlar tarafından yerine getirilmektedir. • İhtiyaçlar gereksinimlere göre ilgili kurumlar tarafından yerine getirilmektedir. • İhtiyaçlar gereksinimlere göre ilgili kurumlar tarafından yerine getirilmektedir.
---	--	--	---

2.4. Üst Politika Belgeleri Analizi

Tüm üst politika belgeleri ayrıntılı olarak taranmış ve incelenmiştir. Bu çerçevede Okulumuz 2024-2028 Stratejik Planının stratejik amaç, hedef, performans göstergeleri ve stratejileri hazırlanırken bu belgelerden yararlanılmıştır. Bakanlığımızın “2024-2028 Stratejik Plan Hazırlık Çalışmaları” konulu 2022/21 sayılı Genelgesi, İl Milli Eğitim Müdürlüğü 2024-2028 Stratejik Plan Hazırlık Programı ve İlçe Milli Eğitim Müdürlüğü 2024-2024 Stratejik Planı temel üst politika belgelerimizdir.

Üst politika belgeleri ile stratejik plan ilişkisinin kurulması amacıyla üst politika belgeleri analiz tablosu oluşturulmuştur.

Tablo 4. Üst Politika Belgeleri Analizi

Üst Politika Belgesi	İlgili Bölüm/Referans	Verilen Görev/İhtiyaçlar
5018 sayılı Kamu Mali Yönetimi ve Kontrol Kanunu	<ul style="list-style-type: none">9. Madde,41. Madde	Kurum Faaliyetlerinde bütçenin etkin ve verimli kullanımı Stratejik Plan Hazırlama İzleme ve Değerlendirme Çalışmaları
30344 sayılı Kamu İdarelerinde Stratejik Plan Hazırlamaya İlişkin Usul ve Esaslar Hakkında Yönetmelik	Tümü	5 yıllık hedefleri içeren Stratejik Plan hazırlanması
MEB 12. Kalkınma Plan Politika Önerileri	Önerilen politikalar	Hedef ve stratejilerin belirlenmesi
MEB Kalite Çerçevesi	Tümü	Hedef ve stratejilerin belirlenmesi
MEB 2023 Bütçe Yılı Sunuşu	Tümü	Bütçe çalışmaları
2024-2028 Öğretmen Strateji Belgesi	Tümü	Hedef ve stratejilerin belirlenmesi
OECD 2023 Raporu	Türkiye verileri	Stratejilerin belirlenmesi
2022-2023 MEB İstatistikleri	Örgün Eğitim İstatistikleri	Hedef ve göstergelerin belirlenmesi
Kamu İdareleri İçin Stratejik Plan Hazırlama Kılavuzu V3.1	Tümü	5 yıllık hedefleri içeren Stratejik Plan hazırlanması
MEB 2024-2028 Stratejik Planı	Tümü	MEB Politikaları Konusunda Taşra Teşkilatına Rehberlik
Kamu İdarelerince Hazırlanacak Performans Programları Hakkında Yönetmelik	Tümü	5 yıllık kurumsal hedeflerin her bir mali yıl için ifade edilmesi
Kamu İdarelerince Hazırlanacak Faaliyet Raporu Hakkında Yönetmelik	Tümü	Her bir mali yıl için belirlenen hedeflerin gerçekleşme durumlarının tespiti, raporlanması
Muğla İl Milli Eğitim Müdürlüğü 2024-2028 Stratejik Planı	Tümü	Amaç, hedef, gösterge ve stratejilerin belirlenmesi
Fethiye İlçe Milli Eğitim Müdürlüğü 2024-2028 Stratejik Planı	Tümü	Amaç, hedef, gösterge ve stratejilerin belirlenmesi

2.5. Faaliyet Alanları ile Ürün / Hizmetlerin Belirlenmesi

Tablo 5. Faaliyet Alanları ile Ürün / Hizmetlerin Belirlenmesi

Faaliyet Alanı	Ürün/Hizmetler
A- Eğitim-Öğretim Hizmetleri	<ol style="list-style-type: none">1. Eğitim-öğretim iş ve işlemleri2. Ders Dışı Faaliyet İş ve İşlemleri3. Özel Eğitim Hizmetleri4. Kurum Teknolojik Altyapı Hizmetleri5. Anma ve Kutlama Programlarının Yürütülmesi6. Sosyal, Kültürel, Sportif Etkinlikler7. Öğrenci İşleri (kayıt, nakil, ders programları vb.)8. Zümre Toplantılarının Planlanması ve Yürütülmesi
B- Stratejik Planlama, Araştırma-Geliştirme	<ol style="list-style-type: none">1. Stratejik Planlama İşlemleri2. İhtiyaç Analizleri3. Eğitime İlişkin Verilerin Kayıtlanması4. Araştırma-Geliştirme Çalışmaları5. Projeler Koordinasyon6. Eğitimde Kalite Yönetimi Sistemi (EKYS) İşlemleri
C- İnsan Kaynaklarının Gelişimi	<ol style="list-style-type: none">1. Personel Özlük İşlemleri2. Norm Kadro İşlemleri3. Hizmetiçi Eğitim Faaliyetleri
D- Fiziki ve Mali Destek	<ol style="list-style-type: none">1. Okul Güvenliğinin Sağlanması2. Ders Kitaplarının Dağıtımı3. Taşınır Mal İşlemleri4. Taşınır Eğitim İşlemleri5. Temizlik, Güvenlik, Isıtma, Aydınlatma Hizmetleri6. Evrak Kabul, Yönlendirme ve Dağıtım İşlemleri7. Arşiv Hizmetleri8. Sivil Savunma İşlemleri
E-Denetim ve Rehberlik	<ol style="list-style-type: none">1. Okul/Kurumların Teftiş ve Denetimi2. Öğretmenlere Rehberlik ve İşbaşında Yetiştirme Hizmetleri3. Ön İnceleme, İnceleme ve Soruşturma Hizmetleri
F-Halkla İlişkiler	<ol style="list-style-type: none">1. Bilgi Edinme Başvurularının Cevaplanması2. Protokol İş ve İşlemleri3. Basın, Halk ve Ziyaretçilerle İlişkiler4. Okul-Aile İşbirliği

2.6. Paydaş Analizi

Kurumumuzun faaliyet alanları dikkate alınarak, kurumumuzun faaliyetlerinden yararlanan, faaliyetlerden doğrudan/dolaylı ve olumlu/olumsuz etkilenen veya kurumumuzun faaliyetlerini etkileyen paydaşlar (kişi, grup veya kurumlar) tespit edilmiştir.

Tablo 6. Paydaş Tablosu

Paydaş Adı	İç Paydaş	Dış Paydaş
Muğla İl Milli Eğitim Müdürlüğü		X
Fethiye Kaymakamlığı		X
Fethiye İlçe Milli Eğitim Müdürlüğü		X
Okul Müdürümüz	X	
Öğretmenlerimiz	X	
Öğrencilerimiz	X	
Velilerimiz	X	
Personelimiz	X	
Vakıflar		X
İlçe Emniyet Amirliği		X
İlçe Toplum Sağlığı Merkezi		X
Taşımali Eğitim Görevlileri		X
Diğer Eğitim Kurumları		X
Özel Sektör		X
Sivil Toplum Kuruluşları		X
İlçe Belediye Başkanlığı		X
Diğer Kurum ve Kuruluşlar		X

Paydaşların Önceliklendirilmesi

Paydaşların önceliklendirilmesi; Kamu İdareleri İçin Stratejik Plan Hazırlama Kılavuzunda belirtilen Paydaş Etki/Önem Matrisi tablosundan yararlanılmıştır.

Tablo 7. Paydaşların Önceliklendirilmesi

Paydaş Adı	İç Paydaş	Dış Paydaş	Önem Derecesi	Etki Derecesi	Önceliği
Muğla İl Milli Eğitim Müdürlüğü		X	5	5	5
Fethiye Kaymakamlığı		X	5	5	5
Fethiye İlçe Milli Eğitim Müdürlüğü		X	5	5	5
Okul Müdürümüz	X		5	5	5
Öğretmenlerimiz	X		5	5	5
Öğrencilerimiz	X		5	5	5
Velilerimiz	X		5	5	5
Personelimiz	X		5	5	5
Vakıflar		X	4	4	4
İlçe Emniyet Amirliği		X	4	4	4
İlçe Toplum Sağlığı Merkezi		X	4	4	4
Taşımali Eğitim Görevlileri		X	4	4	4
Diğer Eğitim Kurumları		X	4	4	4
Özel Sektör		X	2	2	2
Sivil Toplum Kuruluşları		X	3	3	3
İlçe Belediye Başkanlığı		X	3	3	3
Diğer Kurum ve Kuruluşlar		X	4	4	4

Önem Derecesi: 1, 2, 3 gözet; 4,5 birlikte çalış
Etki Derecesi: 1, 2, 3 izle; 4, 5 bilgilendir
Önceliği: 5=Tam; 4=Çok; 3=Orta; 2=Az; 1=Hiç

Paydaşların Değerlendirilmesi

Paydaş Analizi kapsamında Stratejik Plan Hazırlama Ekibi; okulumuzun sunduğu ürün/hizmetlerinin hangi paydaşlarla ilgili olduğu, paydaşların ürün/hizmetlere ne şekilde etki ettiği ve paydaş beklentilerinin neler olduğu gibi durumları değerlendirerek Paydaş Ürün/Hizmet Matrisi hazırlamıştır.

Tablo 8. Paydaş-Ürün/Hizmet Matrisi

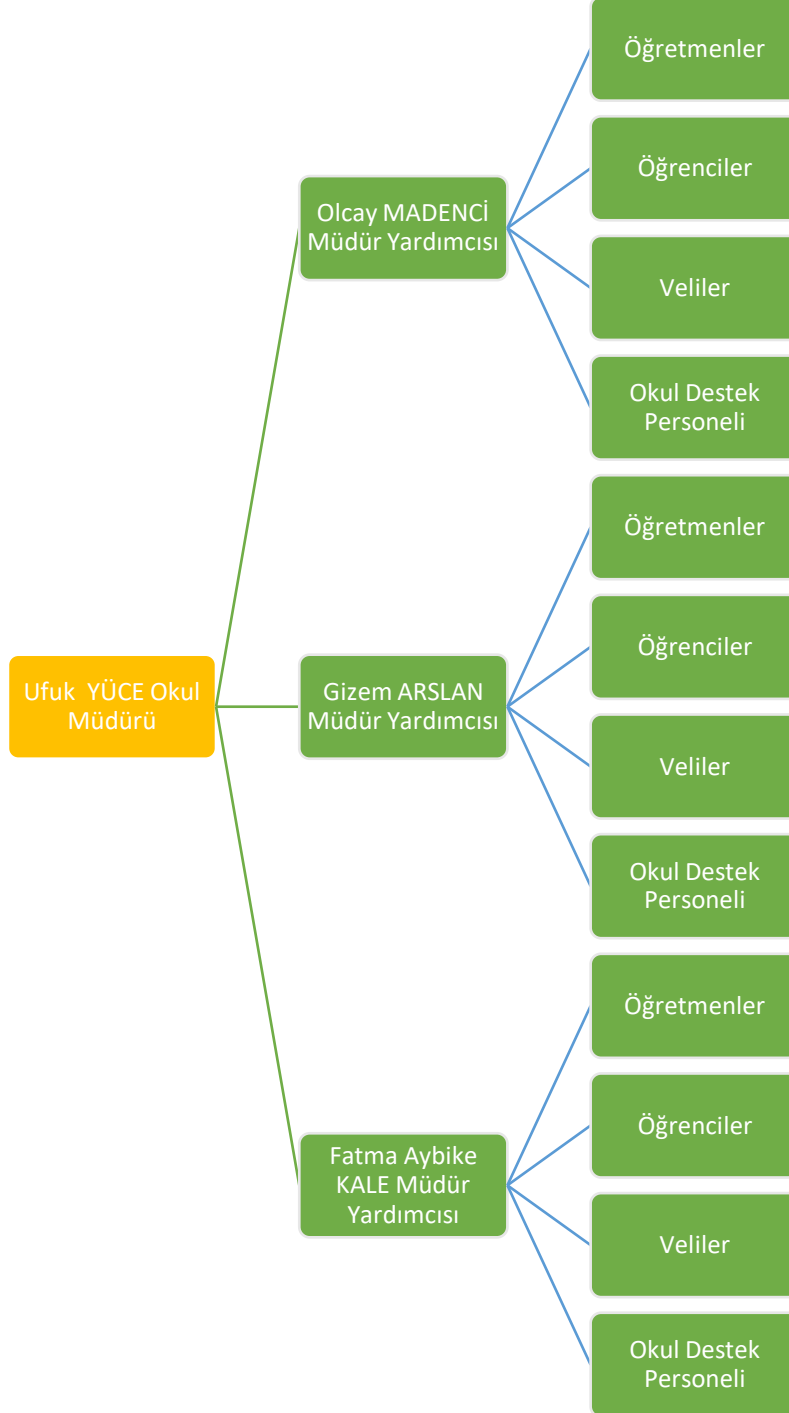
	Ürün/Hizmet Numarası	İl MEM	Kaymakamlık	İlçe MEM	Okul Müdürümüz	Öğretmenler	Öğrenciler	Veliler	Personel	Vakıflar	İlçe Emniyet Amirliği	İlçe Toplum Sağlığı Merkezi	Taşımali Eğitim Görevlileri	Diğer Eğitim Kurumları	Özel Sektör	Sivil Toplum Kuruluşları	İlçe Belediye Başkanlığı	Diğer Kurum ve Kuruluşlar	
A -Eğitim Öğretim Faaliyetleri	1				√	√	√				√	√		√	√	√	√	√	
	2				√	√	√												
	3				√	√	√	√											
	4			√	√	√	√												
	5		√	√	√	√	√	√										√	
	6				√	√	√												
	7			√	√	√	√												
	8			√	√	√	√												
B-Strateji Geliştirme, Ar-Ge Faaliyetleri	1			√	√	√			√										
	2			√	√	√													
	3				√	√													
	4				√	√													
	5				√	√													
	6			√	√	√													
C-İnsan Kaynakları Gelişimi	1	√	√	√	√	√			√										
	2	√	√	√	√	√			√										
	3	√	√	√	√	√			√										
D-Fiziki ve Mali Destek	1			√	√	√	√		√		√								
	2			√	√	√	√												
	3			√	√	√			√										
	4			√	√	√	√		√										
	5			√	√	√	√		√		√	√						√	
	6			√	√	√			√										
	7			√	√	√			√										
	8			√	√	√	√		√		√	√							
E-Denetim ve Rehberlik	1	√	√	√	√	√			√										
	2	√	√	√	√	√													
	3	√	√	√	√	√			√										
F-Halkla İlişkiler	1			√	√	√		√											
	2	√	√	√	√	√													
	3			√	√	√		√		√									
	4				√	√	√	√											

Paydaş Görüşlerinin Alınması ve Değerlendirilmesi

Stratejik Plan “Durum Analizi” çalışmaları kapsamında paydaşlarımızla bir dizi çalışma yapılarak dilek, öneri ve beklentileri alınmıştır. Öğrenci, öğretmen, veli, yönetici ve personelden oluşan iç paydaşlarımızdan toplantı ve anket yöntemleri ile görüşleri alınmıştır. Kurumumuz iç paydaşlarına yönelik yaptığımız paydaş anketine 358 öğrenci, 338 veli, 56 öğretmen katılım sağlamıştır.

2.7. Kuruluş İçi Analiz

2.7.1. Teşkilat Yapısı



Şekil 2. Teşkilat Yapısı

2.7.2 İnsan Kaynakları

Tablo 9. Okul Yöneticisi Sayısı

YÖNETİCİ SAYILARI			
	Müdür	Müdür Başyardımcısı	Müdür Yardımcısı
Norm	1	0	3
Mevcut	1	0	3

Anaokulu Ortaokul ve Liselerde 100 ila 500 öğrencisi bulunan kurumlarda 1 Müdür Yardımcısı
Ortaokullarda 100 ila 600 öğrencisi bulunan kurumlarda 1 Müdür Yardımcısı

Tablo 10. Öğretmen, Öğrenci Derslik Sayıları

SIRA	ÖĞRENCİ-ÖĞRETMEN-DERSLİK BİLGİLERİ	SAYI
1	Öğrenci Sayısı	1326
2	Öğretmen Sayısı	88
3	Derslik Sayısı	39
4	Derslik Başına Düşen Öğrenci Sayısı	34
5	Öğretmen Başına Düşen Öğrenci Sayısı	15

Öğrenci sayıları virgülden sonra yuvarlanmıştır.

Tablo 11. Branş Bazında Öğretmen Norm, Mevcut, İhtiyaç Sayıları

Sıra	Branş	Norm	Mevcut	İhtiyaç
1	Matematik Öğretmeni	13	13	-
2	İngilizce Öğretmeni	14	14	-
3	Fen Bilimleri Öğretmeni	10	10	-
4	Sosyal Bilgiler Öğretmeni	7	7	-
5	Türkçe Öğretmeni	12	12	-
6	Teknoloji Tasarım Öğretmeni	7	7	-
7	Beden Eğitimi Öğretmeni	7	7	-
8	Resim Öğretmeni	2	2	-
9	Müzik Öğretmeni	2	2	-
10	Bilişim Öğretmeni	2	2	-
11	Din Kültürü ve Ahlak Bilgisi	4	4	-

2.7.3. Teknolojik Düzey

Tablo 12. Teknolojik Kaynaklar Tablosu

Akıllı Tahta Sayısı	48	TV Sayısı	3
Masaüstü Bilgisayar Sayısı	44	Yazıcı Sayısı	10
Taşınabilir Bilgisayar Sayısı	8	Fotokopi Makinası Sayısı	3
Projeksiyon Sayısı	1	İnternet Bağlantı Hızı	200 Mbit

2.7.4. Mali Kaynaklar

Okulumuzun genel bütçe ödenekleri, okul aile birliđi gelirleri ve diđer katkılarda dâhil olmak üzere gelir ve giderlerine ilişkin son iki yıl gerçekleşme bilgileri alttaki tabloda verilmiştir.

Yıllar	Gelir Miktarı (TL)	Gider Miktarı (TL)
2021	450000	450000
2022	870000	870000
2023	910000	910000

2.7.5. İstatistik Veriler

Tablo 13. Okul Bina ve Alanları

Okul Bölümleri	Özel Alanlar	Var	Yok
Okul Kat Sayısı: A Blok : 2	Çok Amaçlı Salon	X	
B Blok : 4			
C Blok : 2			
Spor Odası : 1			
Derslik Sayısı : 47	Çok Amaçlı Saha	X	
Derslik Alanları (m ²) :39,20m ² - 44,89m ²	Kütüphane	X	
Kullanılan Derslik Sayısı : 47	Fen Laboratuvarı	X	
Şube Sayısı : 39	Bilgisayar Laboratuvarı	X	
İdari Odaların Alanı (m ²) : 21 m ² – 39,20 m ² – 44,89 m ²	İş Atölyesi	X	
Öğretmenler Odası (m ²) : 44,89 m ² – 39,20 m ²	Beceri Atölyesi		X
Okul Oturma Alanı (m ²) : 12,297 m ²	Pansiyon		X
Okul Bahçesi (Açık Alan)(m ²) : 9.837 m ²			
Okul Kapalı Alan (m ²) : 2,460 m ²			
Sanatsal, bilimsel ve sportif amaçlı toplam alan (m ²) : 1,130 m ²			
Kantin (m ²) : 34 m ²			
Tuvalet Sayısı : 30			

Tablo 14. Eğitim Öğretime Yardımcı Faaliyetler

Okuldaki Sportif Takımlar:	Futbol, Futsal, Voleybol, Basketbol
Okulda Yürütülen Egzersizler:	Beden Eğitimi,Müzik
Okulda Açılan Kurslar:	Yetiştirme Kursları,Resim
Okulda Yürütülen Projeler:	<ul style="list-style-type: none">Fatih ProjesiBir İnsan Bir Kitap

	<ul style="list-style-type: none"> • Sıfır Atık Projesi • Mavi Yeşil Okullar • Teknofest • Erasmus + • Değerler Çınarı • Tübitak • Eğitimde İyi Örnekler • Sıfır Atık
--	---

Tablo 15. 2022-2023 Eğitim Öğretim Yılı LGS Yerleştirme Sonuçları

08.09.2023 Tarihi İtibari İle Yerleştirme Sonuçları

Toplam Öğrenci Sayısı	342
Merkezi Sınavla Yerleşen Öğrenci Sayısı	47
Anadolu Liselerine Yerleşen Öğrenci Sayısı (Çpal Anadolu Lisesi Kısmı Dahil)	175
Meslek Liselerine Yerleşen Öğrenci Sayısı	75
İmam Hatip Liselerine Yerleşen Öğrenci Sayısı	3
Yetenek Sınavıyla Öğrenci Alan Liselerine Yerleşen Öğrenci Sayısı	26
Özel Liselere Yerleşen Öğrenci Sayısı	16
Açık Liseye Yerleşen Öğrenci Sayısı	-
Toplam Liselere Yerleştirilen Öğrenci Sayısı	342

2.8. Çevre Analizi

Okulumuzun faaliyet alanlarına ilişkin hizmetler, kurumumuzdaki tüm çalışanlar tarafından işbirliği ve koordinasyon içerisinde yürütülmektedir. Yöneticilerimiz, eğitim faaliyetleri ile ilgili herhangi bir sorun yaşandığında veya bir ihtiyacın projelendirilerek çözülmesi gerektiğinde, sürecin her aşamasında öğretmenlerimizin ve personelimizin görüş ve önerilerine başvurmaktadır. İletişim yöntemleri çoğunlukla yüz yüze toplantı ve bireysel görüşmeler şeklinde olmakla birlikte, resmi yazışma sistemi olan DYS de etkin kullanılmaktadır. Kurumumuzun resmi internet sitesi ve kurumsal elektronik posta adresimiz aktif olarak kullanılmaktadır.

Öğretmenlerimizin her biri, kişisel ve mesleki açıdan farklı yeterliliklere sahiptir. Sunulan hizmetin türüne ve niteliğine göre, kurum içi görevlendirmeler mesleki yeterliliğe göre şekillendirilmektedir. Yöneticiler tarafından, öğretmenlerimize eğitim faaliyetlerinde yeteri kadar serbestlik alanı bırakılmaktadır. Bu durum, öğretmenlerimizin daha verimli olmasını ve kendilerini güvende hissetmelerini sağlamaktadır.

Hizmetlerimiz, tüm paydaşlarımızın erişebileceği şeffaf bir şekilde sunulmaktadır. Öğrenci velilerimizin eğitim faaliyetlerine mümkün olduğu kadar aktif katılımları sağlanmaktadır. Bu durum, okulumuz tarafından avantaja dönüştürülerek velilerimizin bilgi ve becerilerinden üst düzeyde faydalanabileceğimiz bir organizasyon sistemi oluşturulmuştur.

Personelimiz, İl ve İlçe Milli Eğitim Müdürlüğümüzün düzenlediği hizmetiçi eğitim faaliyetlerine katılım sağlamaktadır. Kurumumuzda ortaya çıkan anlık ihtiyaçların giderilmesi için önceden tedbir alınmaktadır. Daha nitelikli ve kapsamlı ihtiyaçların giderilmesi için proje tabanlı sorun çözme yöntemleri kullanılmaktadır.

Okulumuzun 2024-2028 Stratejik Planının hazırlık çalışmaları, çalışma takvimine uygun olarak başlatılmıştır ve sistematik olarak devam ettirilmektedir. Personelimiz, stratejik yönetim süreci hakkında yeterli bilgi birikimine sahiptir. Bu durum stratejik plan hazırlama çalışmalarının sahiplenilmesine ve sağlıklı bir şekilde yürütülmesine olanak sunmaktadır.

2.9 Güçlü ve Zayıf Yönler ile Fırsatlar ve Tehditler (GZFT) Analizi

GZFT (Güçlü, Zayıf, Fırsat, Tehdit) Analizi

Okulumuzun temel istatistiklerinde verilen okul künyesi, çalışan bilgileri, bina bilgileri, teknolojik kaynak bilgileri ve gelir gider bilgileri ile paydaş anketleri sonucunda ortaya çıkan sorun ve gelişime açık alanlar iç ve dış faktör olarak değerlendirilerek GZFT tablosunda belirtilmiştir. Dolayısıyla olguyu belirten istatistikler ile algıyı ölçen anketlerden çıkan sonuçlar tek bir analizde birleştirilmiştir.

Kurumun güçlü ve zayıf yönleri donanım, malzeme, çalışan, iş yapma becerisi, kurumsal iletişim gibi çok çeşitli alanlarda kendisinden kaynaklı olan güçlülükleri ve zayıflıkları ifade etmektedir ve ayırmda temel olarak okul müdürü/müdürlüğü kapsamında bakılarak iç faktör ve dış faktör ayrımı yapılmıştır.

Tablo 16. Güçlü ve Zayıf Yönlerimiz

İÇ ÇEVRE		
	GÜÇLÜ YÖNLER	ZAYIF YÖNLER
Öğrenciler	Başarılı öğrenci potansiyeline sahip olmak Öğrenci sayısının sınıflarda dengeli dağılımı	Öğrenciler arası sosyal - kültürel ve sosyal-ekonomik farklılıklar Öğrencilerin internet ortamında olumsuz yayınlar izlemesi Teknolojik aletlere bağımlılığın artışı Kaynaştırma öğrencilerin eğitiminin kalabalık sınıflarda zorlaşması
Çalışanlar	Güçlü ve deneyimli öğretmen kadrosu Çalışanlarımızın uyumlu ve iş birliği içinde çalışma ve kurum kültürüne sahip olması Öğretmen yönetici iş birliğinin güçlü olması	Ekonomik olarak çalışan kişi sayısının kurum üzerine yük olması

Veliler	Okul Aile İşbirliğine önem veren velilerimizin olması Veli iletişiminin güçlü olması Okul Aile Birliğinin aktif çalışması	Velilerin okul ve eğitim öğretime yönelik olumsuz tutumları Çevrenin ve ailelerin okuldan yüksek beklentileri Parçalanmış ailelere mensup öğrenci sayısının fazlalığı
Bina ve Yerleşke	Konum olarak merkezi bir yerleşim yerinde olması Okul fiziki yapısının iyi durumda olması Okula ulaşımın kolay olması Okula yakın bir hastanenin bulunması Okul bahçesinin dış mekan etkinlikleri için uygun olması	Okulun cadde üzerinde bulunmasından kaynaklanan güvenlik sorunu Servis araç yolunun olmaması
Donanım	Fatih bilişim ağı destekli bağlantısının olması Güvenlik kameralarının olması Her sınıfta etkileşimli tahtaların olması	Elektronik donanımın yarattığı maddi tahribat
Bütçe	Okul bütçesinin Bakanlık tarafından gönderilen ödenek ve veli katkılarıyla oluşması	Bakanlığın gönderdiği bütçe haricinde Okul Aile birliği imkanları ile süreci yönetmeye çalışmak
Yönetim Süreçleri	Yönetim kadrosunun kadrolu yöneticilerden oluşması Şeffaf, paylaşımcı, değişime açık bir yönetim anlayışının bulunması Komisyonların etkin çalışması Yeniliklerin okul yönetimi ve öğretmenler tarafından takip edilerek uygulanması	Personel verimliliğinin artırılması
İletişim Süreçleri	Dış paydaşlara yakın bir konumda bulunması Okulun diğer okul ve kurumlarla işbirliği içinde olması Okul yönetici ve öğretmenlerinin ihtiyaç duyduğunda İlçe Milli Eğitim Müdürlüğü yöneticilerine ulaşabilmesi Okul Aile Birliğinin iş birliğine açık olması STK ve yerel yönetimlerle işbirliği içinde olunması Üniversite ile işbirliğinde olunması	

Tablo 17. Fırsatlar ve Tehditler

DIŞ ÇEVRE		
	FIRSATLAR	TEHDİTLER
Ekonomik	Eğitim öğretim ortamları ile hizmet birimlerinin fiziki yapısının geliştirilmesini ve eğitim yatırımlarının artmasının sağlanması	Diğer kurumlar ve sivil toplumun eğitime finansal katkısının yetersizliği
Sosyolojik	Okulda kültür ve spor faaliyetlerinin yapılması	Kamuoyunun eğitim öğretimin kalitesine ilişkin beklenti ve algısının farklı olması
Teknolojik	Teknoloji aracılığıyla eğitim öğretim faaliyetlerinde ihtiyaca göre altyapı, sistem ve donanımların geliştirilmesi ve kullanılması ile öğrenme süreçlerinde dijital içerik ve beceri destekli dönüşüm imkânlarına sahip olunması	Hızlı ve değişken teknolojik gelişmelere zamanında ayak uydurulmanın zorluğu
Mevzuat-Yasal	Bakanlığın mevzuat çalışmalarında yeni sisteme uyum sağlamada yasal dayanaklara sahip olması	Değişen mevzuatın uyumlaştırma süresi
Ekolojik	Çevre duyarlılığı olan kuramların MEB ile iş birliği yapması, uygulanan müfredatta çevreye yönelik tema ve kazanımların bulunması	Toplumun çevresel risk faktörleri konusunda kısmi duyarsızlığı, çevre farkındalığının azlığı

2.10. Tespit ve İhtiyaçların Belirlenmesi

Tablo 18. Tespitler ve İhtiyaçlar Tablosu

Durum Analizi Aşamaları	Tespitler/ Sorun Alanları	İhtiyaçlar/ Gelişim Alanları
Uygulanmakta Olan Stratejik Planın Değerlendirilmesi	<ul style="list-style-type: none">• Devamsızlık, öğrenci başarısı, kurslar katılım, hizmetiçi eğitim	<ul style="list-style-type: none">• Belirlenen hedefler çerçevesinde planlamalar yapmak
Mevzuat Analizi	<ul style="list-style-type: none">• Müdürlüğümüzün hizmetlerini mevzuattaki hükümlere uygun olarak yürütmektedir.• Tabi olduğumuz mevzuatın kapsamı, Müdürlüğümüzün yetkilerini çeşitlendirmektedir.• Kurumsal kültürümüz, mevzuatta sık yaşanan değişikliklere hazırlıklıdır.	İhtiyaçlar kurumlar tarafından yerine getirilmektedir.

Üst Politika Belgeleri Analizi*		• Stratejik Plan Hazırlama, Stratejik Yönetim Süreci ile ilgili diğer iş ve işlemler
Paydaş Analizi	• Paydaş türü fazladır, paydaşlarımızın kurumumuzdan beklentileri farklı ve çok çeşitlidir	• Paydaşların idareden beklentilerinin faaliyet alanlarıyla uyumu sağlanmalı, plan döneminde kurumsal faaliyetler hakkında paydaşlara düzenli bilgilendirme yapılması
İnsan Kaynakları Yetkinlik Analizi	• Çalışanlarımızın her biri farklı türden yeterliliklere sahiptir	• Çalışanlarımızın her alanda bilgi sahibi olması için hizmetçi eğitim faaliyetlerine katılımın artırılması
Kurum Kültürü Analizi	• Kurumsal kültürümüz gelişmiş durumdadır. Kurum içi iletişim gelişmiştir, halkla ilişkiler sağlıklı bir şekilde yürütülmektedir. • Eğitim faaliyetlerine kadın velilerimizin katılım oranları yüksektir fakat genel katılım oranları beklenen düzeyde değildir	• Faaliyetlere genel katılım oranlarının yükseltilmesi
Fiziki Kaynak Analizi	• Kurumumuz ilçe merkezinde bulunmaktadır. • Kurumumuzda spor salonu, halı saha ve kütüphane bulunmaktadır.	Fiziki kaynakların yenilenmesine yönelik tedbirler alınması
Teknoloji ve Bilişim Altyapısı Analizi	• Kurumumuz Fatih Projesi kapsamındadır. Her sınıfımızda internet alt yapısı ve etkileşimli tahta bulunmaktadır.	Teknolojik altyapının düzenli kontrol edilmesi ve yükseltilmesi
Mali Kaynak Analizi	• Ailelerin gelir düzeyi orta düzey olduğundan okul-aile birliğine ortalama miktarda bağış yapılmaktadır.	• Harcama planlamalarında meydana gelecek öngörülemeyen değişikliklerin dikkate alınması

3.GELECEĞE BAKIŞ

3.1.Misyonumuz

Öğrencilerin yenilikçi düşüncelere açık, farklı görüşlere saygılı, büyük düşünebilen ve bunu hayata geçirme çabasında olan, kendi sorunlarını kendileri çözebilen, mutlu bireyler yetiştirmeyi hedeflemiş, milli ve manevi kültürünü evrensel değerler içinde koruyup geliştiren, bilgiyi etkili ve verimli kullanabilen, dünya çapında bireyler yetiştiren bir eğitim kurumu olmaktır.

3.2.Vizyonumuz

Ortak amacımız eğitim. Çağdaş bir toplumun kaliteli bir eğitimden geçtiğine inanıyoruz. Sorunları biliyoruz, çözüm için buradayız. Biz öğrenci merkezli eğitime önem veriyoruz. Biz bütün öğrencilerin öğrenmelerini sağlamak, onların bilgili becerili ve kendine güvenen bireyler olarak yetiştirmelerine fırsat tanımak ve onlara 21. Yüzyılın gelişen ihtiyaçlarına yanıt verebilecek beceriler kazandırmak için varız.

3.3.Temel Değerlerimiz

- 1) Atatürk ilke ve İnkılaplarının korunması, yaşatılması,
- 2) Türkiye Cumhuriyeti yönetiminin bütün bireylerce benimsenmesi,
- 3) Eğitimde eşitlik İlkesinin değişim ve gelişimin sürekliliği ve bu sürekliliğin yaşama dönüştürülmesi,
- 4) Eğitimde farklı bakış açılarına yer verilmesi, bu farklılıklardan azami derecede yararlanılması,
- 5) Tüm çalışanlarımızın kurumun amaçlarıyla bütünleşmesi,
- 6) Milli ve Manevi değerlerimizin her zaman korunması, çevrenin Ekonomik Sosyal Sağlık ve kültürel bakımından daha iyi bir seviyeye getirilmesi.

4.TEMEL, HEDEF VE STRATEJİLERİN BELİRLENMESİ

Amaçlar, Hedefler, Performans Göstergeleri, Stratejilerin Belirlenmesi

Tablo 19. Amaç 1 - Hedef 1.1 Tablosu

TEMA I : EĞİTİM VE ÖĞRETİME ERİŞİM

Amaç 1	Kayıt bölgemizde yer alan çocukların okullaşma oranlarını artıran, öğrencilerin uyum sorunlarını gideren etkin bir yönetim yapısı kurulacaktır.
Hedef 1.1	Kayıt bölgemizde yer alan çocukların okullaşma oranları artırılabilecektir.

Performans Göstergeleri	Hedef Etkisi *	Başlangıç Değeri	1.Yıl	2.Yıl	3.Yıl	4.Yıl	5.Yıl
PG 1.1.1 Kayıt bölgesindeki öğrencilerden okula kayıt yaptıranların oranı (%)	34	100	100	100	100	100	100
PG 1.1.2 Okulun özel eğitime ihtiyaç duyan bireylerin kullanımına uygunluğu (0-1)	33	1	1	1	1	1	1
PG 1.1.3 Okulun yabancı uyruklu bireylerin kullanımına uygunluğu (0-1)	33	1	1	1	1	1	1
Koordinatör Birim	Okul İdaresi, Rehberlik Servisi						
İş Birliği Yapılacak Birimler	İlçe Milli Eğitim Müdürlüğü, Muhtarlıklar, İlçe Emniyet Müdürlüğü						
Riskler	Veli adres ve iletişim bilgilerindeki hatalar,özel eğitime ihtiyaç duyan öğrencilere sağlanacak imkanların çeşitliliği						
Stratejiler	Okula kayıt bölgesinde yer alan öğrencilerin tespiti yapılarak,kayıt yaptırmayan öğrenciye yönelik rehberlik çalışması yapılması Özel eğitime ihtiyaç duyan öğrencilerimiz için okulumuzda yapılacak düzenlemelerin planlanması ve geliştirilmesi,yabancı öğrencilere yönelik oryantasyon çalışmaları yapılması						
Maliyet Tablosu	---						
Tespitler	Özel eğitim öğrencileri için donanımın artırılması gereklidir,destek eğitim odası açılmıştır.						
İhtiyaçlar	Veli iletişim bilgileri,rehberlik çalışmaları,Ram raporu						

Tablo 20. Amaç 1 - Hedef 1.2 Tablosu

TEMA I: EĞİTİM VE ÖĞRETİME ERİŞİM

Amaç 1	Kayıt bölgemizde yer alan çocukların okullaşma oranlarını artıran, öğrencilerin uyum sorunlarını gideren etkin bir yönetim yapısı kurulacaktır.
Hedef 1.2	Öğrencilerin uyum sorunları giderilecektir. Kayıtlı öğrencilerin devamsızlık sorunları giderilecektir.

Performans Göstergeleri	Hedefe Etkisi *	Başlangıç Değeri	1.Yıl	2.Yıl	3.Yıl	4.Yıl	5.Yıl
PG 1.2.1 Okula yeni başlayan öğrencilerden oryantasyon eğitimine katılanların oranı (%)	40	75	90	100	100	100	100
PG 1.2.2 Bir eğitim ve öğretim döneminde 20 gün ve üzeri devamsızlık yapan öğrenci oranı (%)	30	0,6	0,5	0,3	0,2	0,1	0
PG 1.2.3 Bir eğitim ve öğretim döneminde 20 gün ve üzeri devamsızlık yapan yabancı öğrenci oranı (%)	30	1	0	0	0	0	0
Koordinatör Birim	Okul İdaresi, Rehberlik Servisi						
İş Birliği Yapılacak Birimler	Öğrenci Velileri, İlçe Milli Eğitim Müdürlüğü						
Riskler	Okulumuzun şehir merkezinde bulunması, devamsızlık yapan öğrencinin özel durumları, ailevi sorunlar, veli ile iletişimin sağlanamaması						
Stratejiler	Veli ile işbirliği yapılması Rehberlik çalışmaları yapılması Sms sistemi ve veli görüşmesi ile öğrencinin devamsızlık durumunun günlük olarak bildirilmesi						
Maliyet Tablosu	2000						
Tespitler	Öğrencilerin ailevi sorunlarından ve özel durumundan dolayı devamsızlık yapması, Devamsızlık yapan öğrencinin velisi ile iletişimin zor olması.						
İhtiyaçlar	SMS Programı Güncel iletişim bilgileri						

Tablo 21. Amaç 2 - Hedef 2.1 Tablosu**TEMA II: EĞİTİM VE ÖĞRETİMDE KALİTENİN ARTIRILMASI**

Amaç 2	Öğrencilerimizin bilişsel, duygusal ve fiziksel olarak çok boyutlu gelişimini önemseyen nitelikli eğitim yapısı oluşturulacaktır.
Hedef 2.1	Öğrenme kazanımlarını takip eden ve velileri de sürece dâhil eden bir yönetim anlayışı ile öğrencilerimizin akademik başarıları ve sosyal faaliyetlere etkin katılımı artırılacaktır.

Performans Göstergeleri	Hedefe Etkisi *	Başlangıç Değeri	1.Yıl	2.Yıl	3.Yıl	4.Yıl	5.Yıl
PG 2.1.1 Kurumumuzda destekleme ve yetiştirme kurslarına katılan öğrenci oranı (8.sınıf)	25	35	75	85	90	95	100
PG 2.1.2 8. sınıftan mezun olan öğrencilerden merkezi sınavla öğrenci alan ortaöğretim kurumlarına yerleşenlerin oranı	25	7,25	14	15,5	17	19	23
PG 2.1.3 Takdir Belgesi alan öğrenci oranı	25	91	95	95	96	98	98
PG 2.1.4 Teşekkür Belgesi alan öğrenci oranı	25	9	5	5	4	2	2
Koordinatör Birim	Okul İdaresi, Rehberlik Servisi, Okul Öğretmenleri						
İş Birliği Yapılacak Birimler	Veliler,Sınıf Rehber Öğretmenleri						
Riskler	Başarı algısının veli ve öğrenci tarafından farklı değerlendirilmesi,kurslara gerekli önemin verilmemesi,öğrencilerin internette geçirdiği sürenin fazla olması						
Stratejiler	Veli toplantılarının zamanında yapılması, düzenli öğrenci görüşmelerinin yapılması,öğrenci başarı durumunun sürekli takip edilmesi ve öğrenciye dönüt verilmesi,başarı düzeyi arttan öğrencinin ödülleriyle teşvik edilmesi,bir üst öğrenim kurumlarının tanıtılması ve ziyaret edilmesi,aile ile işbirliği						
Maliyet Tablosu	0						
Tespitler	Fazla internet kullanımının öğrenci başarısını düşürdüğü gözlemlenmektedir.						
İhtiyaçlar	Görüşme formları, veli ziyaretleri, öğrenci görüşmeleri,rehberlik çalışmaları,kazanım/kavrama testleri						

Tablo 22. Amaç 2- Hedef 2.2 Tablosu

TEMA II: EĞİTİM VE ÖĞRETİMDE KALİTENİN ARTIRILMASI

Amaç 2	Öğrencilerimizin bilişsel, duygusal ve fiziksel olarak çok boyutlu gelişimini önemseyen nitelikli eğitim yapısı oluşturulacaktır.
Hedef 2.2	Öğrencilerimizin bilimsel, kültürel, sanatsal, sportif ve toplum hizmeti alanlarında etkinliklere katılımı artırılacak ve izlenecektir.

Performans Göstergeleri	Hedefe Etkisi *	Başlangıç Değeri	1.Yıl	2.Yıl	3.Yıl	4.Yıl	5.Yıl
PG 2.1.1 Bir eğitim öğretim yılı içerisinde gerçekleştirilen bilimsel, kültürel, sosyal, sportif, sanatsal etkinlik sayısı	20	20	23	30	35	40	45
PG 2.1.2 Kulüp faaliyetleri kapsamında gerçekleştirilen toplum hizmetine katılan öğrenci oranı	20	30	30	35	50	60	80
PG 2.1.3 Okul dışı öğrenme ortamlarına (Müze, Ören yeri, Gençlik Merkezi, Tarihi dokular vb.) ziyaret gerçekleştiren öğrenci oranı	20	75	80	80	85	85	90
PG 2.1.4 Bir üst eğitim kurumuna yapılan gezi oranı	20	95	100	100	100	100	100
Ppg 2.1.5 Okul sağlığı kapsamında gerçekleştirilen faaliyet-proje oranı (Beyaz bayrak, beslenme dostu, okul sağlığı vb.)	20	3	4	4	5	5	5
Koordinatör Birim	Okul idaresi						
İş Birliği Yapılacak Birimler	İlçe Milli Eğitim Müdürlüğü, Veliler, Belediye, Rehberlik Servisi						
Riskler	Maliyet ve etkinliklerdeki öğrenci kontrolü						
Stratejiler	Etkinlik sayısının ve katılımın artırılması, etkinlikleri doğru						
Maliyet Tablosu	15000 TL						
Tespitler	Faaliyet ve etkinliklerde planlamanın uzun sürmesi Etkinlik ve faaliyet sayısı ve katılım her yıl artmıştır.						
İhtiyaçlar	Organizasyon, planlama						

Tablo 23. Amaç 3 - Hedef 3.1 Tablosu

TEMA III: KURUMSAL KAPASİTE

Amaç 3	Okulumuzun beşeri, mali, fiziki ve teknolojik unsurları ile yönetim ve organizasyonu, eğitim ve öğretimin niteliğini ve eğitime erişimi yükseltecek biçimde geliştirilecektir.
Hedef 3.1	Okulumuz personelinin mesleki yeterlilikleri ile iş doyumu ve motivasyonları artırılabacaktır.

Performans Göstergeleri	Hedef Etkisi *	Başlangıç Değeri	1.Yıl	2.Yıl	3.Yıl	4.Yıl	5.Yıl
PG 3.1.1 Okulda "Biz" kültürü oluşturmaya yönelik gezi, piknik vb. organizasyon sayısı	30	3	4	5	6	7	7
PG 3.1.2 Bir eğitim öğretim yılı içerisinde hizmet içi eğitim faaliyetlerine katılan öğretmen oranı	30	25	40	55	68	85	100
PG 3.1.3 Kurum personeli memnuniyet oranı	40	75	85	100	100	100	100
Koordinatör Birim	Okul İdaresi						
İş Birliği Yapılacak Birimler	İlçe Milli Eğitim Müdürlüğü						
Riskler	Organizasyon sırasında oluşabilecek problemler						
Stratejiler	Planlama,Hizmetiçi eğitim faaliyetlerine katılımın teşvik edilmesi,memnuniyet anketi uygulanması,etkinliklere katılımın arttırılması						
Maliyet Tablosu	50000 TL						
Tespitler	Öğretmenlerimizin Hizmetiçi eğitim faaliyetlerine katılımı artmıştır,online eğitimlerin verimli olduğu görülmüştür.						
İhtiyaçlar	Organizasyonlar için planlama,hizmetiçi eğitim faaliyetlerinin duyurulması						

Tablo 24. Amaç 3 - Hedef 3.2 Tablosu

TEMA III: KURUMSAL KAPASİTE

Amaç 3	Okulumuzun beşeri, mali, fiziki ve teknolojik unsurları ile yönetim ve organizasyonu, eğitim ve öğretimin niteliğini ve eğitime erişimi yükseltecek biçimde geliştirilecektir.
Hedef 3.2	Okulumuzun mali kaynakları, fiziki altyapıyı iyileştirecek şekilde güçlendirilecek ve görünürlük faaliyetleri gerçekleştirilecektir.

Performans Göstergeleri	Hedef Etkisi *	Başlangıç Değeri	1.Yıl	2.Yıl	3.Yıl	4.Yıl	5.Yıl
PG 3.2.1 Okulun özel gereksinimli bireylerin kullanımına uygunluğu (0-1)	30	1	1	1	1	1	1
PG 3.2.2 Okul ve Sınıf Kütüphanesindeki toplam kitap sayısı	30	1700	2400	2800	3200	3600	4000
PG 3.2.3 Kurum dışı kaynaklardan (hayırseverlerden, hamilerden vb.) okula aktarılan maddi yardım miktarı (TL)	40	82000	1000000	1200000	1400000	1600000	1800000
Koordinatör Birim	Okul İdaresi, Okul Öğretmenleri, Okul Aile Birliği						
İş Birliği Yapılacak Birimler	Yerel yönetimler, hayırseverler, okul aile birliği						
Riskler	Maliyet artışları sebebiyle gelir gider dengesinin sağlanamaması,bağış miktarının beklenen düzeyde gerçekleşmemesi						
Stratejiler	Okul aile birliğinin süreci takip etmesi,bağış miktarının artırılması için okul aile birliğinin çalışmalar yapması,özel gereksinimi olan öğrencilerimize yönelik okul ve sınıfların düzenlenmesi ve tedbirlerin alınması,kitap sayısının artırılması						
Maliyet Tablosu	-----						
Tespitler	Hayırseverler tarafından yapılan yardımların sürekli olması gerekmektedir.						
İhtiyaçlar	Okul-çevre işbirliğinin artırılması						

Tablo 25. Amaç 3 - Hedef 3.3 Tablosu

TEMA III: KURUMSAL KAPASİTE

Amaç 3	Okulumuzun beşeri, mali, fiziki ve teknolojik unsurları ile yönetim ve organizasyonu, eğitim ve öğretimin niteliğini ve eğitime erişimi yükseltecek biçimde geliştirilecektir.
Hedef 3.3	İş Güvenliği ve okul güvenliği konusunda seminerler planlanacak ve gerekli tedbirler alınacak.

Performans Göstergeleri	Hedef Etkisi *	Başlangıç Değeri	1.Yıl	2.Yıl	3.Yıl	4.Yıl	5.Yıl
PG 3.3.1 Merdiven tırabzanlarının güçlendirmesi	20			X		X	
PG 3.3.2 Kiremitlerin düşmesi ve rüzgarda uçmasına karşı tedbirlerin alınması	20			X		X	
PG 3.3.3 Bahçede bulunan basket potaları ve bahçe direklerinin güçlendirilmesi	20		X		X		X
PG 3.3.4 Ağaç dallarının tehlike oluşturmayacak şekilde budanması	20		X	X	X	X	X
PG 3.3.5 Bahçe demir ve istinat duvarlarının tehlike arz etmeyecek şekilde güçlendirilmesi	20		X		X		X
Koordinatör Birim	Okul idaresi, okul aile birliği						
İş Birliği Yapılacak Birimler	İlçe Milli Eğitim Müdürlüğü, Fethiye Belediyesi						
Riskler	Hava şartlarındaki ani değişimler						
Stratejiler	Bakımların düzenli yapılması, risklerin göz önünde bulundurularak kurumlarla işbirliği yapılması						
Maliyet Tablosu	250000 TL						
Tespitler	Bakım ve onarım işlerinin sürekli takip edilmesi gerekmektedir.						
İhtiyaçlar	Kurumlar ve Yerel yönetimler ile iletişim						

Maliyetlendirme

Tahmini Kaynaklar Analizinden yararlanılarak kurumumuzun 5 yıllık hedeflerine ulaşılabilmesi için planlanan faaliyetlerin Tahmini Maliyet Analizi yapılmıştır.

Hedefler	Planın 1. Yılı	Planın 2. Yılı	Planın 3. Yılı	Planın 4. Yılı	Planın 5. Yılı	Toplam Maliyet
Amaç 1. Hedef 1.1	-	-	-	-	-	-
Amaç 1. Hedef 1.2	2000	3000	4000	5000	6000	20000

Amaç 2. Hedef 2.1	-	-	-	-	-	-
Amaç 2. Hedef 2.2	15000	25000	35000	45000	55000	175000

Amaç 3. Hedef 3.1	50000	60000	70000	80000	90000	350000
Amaç 3. Hedef 3.2	-	-	-	-	-	-
Amaç 3. Hedef 3.3	250000	300000	400000	500000	600000	2050000
TOPLAM	317000	388000	509000	630000	751000	2595000

5. İZLEME VE DEĞERLENDİRME

Okulumuz Stratejik Planı izleme ve değerlendirme çalışmalarında 5 yıllık Stratejik Planın izlenmesi ve 1 yıllık gelişim planının izlenmesi olarak ikili bir ayrıma gidilecektir.

Stratejik planın izlenmesinde 6 aylık dönemlerde izleme yapılacak denetim birimleri, il ve ilçe millî eğitim müdürlüğü ve Bakanlık denetim ve kontrollerine hazır halde tutulacaktır.

Yıllık planın uygulanmasında yürütme ekipleri ve eylem sorumlularıyla aylık ilerleme toplantıları yapılacaktır. Toplantıda bir önceki ayda yapılanlar ve bir sonraki ayda yapılacaklar görüşülüp karara bağlanacaktır.

Şekil 3. İzleme ve Değerlendirme Süreci

